

edustandaard

Canonieke Modellen Registratie Instellingen en Opleidingen (RIO)

Beheermodel

Datum: 3 december 2021

Versie: 1.0

Status: definitief

Auteur: Analysegroep RIO

Versiegeschiedenis

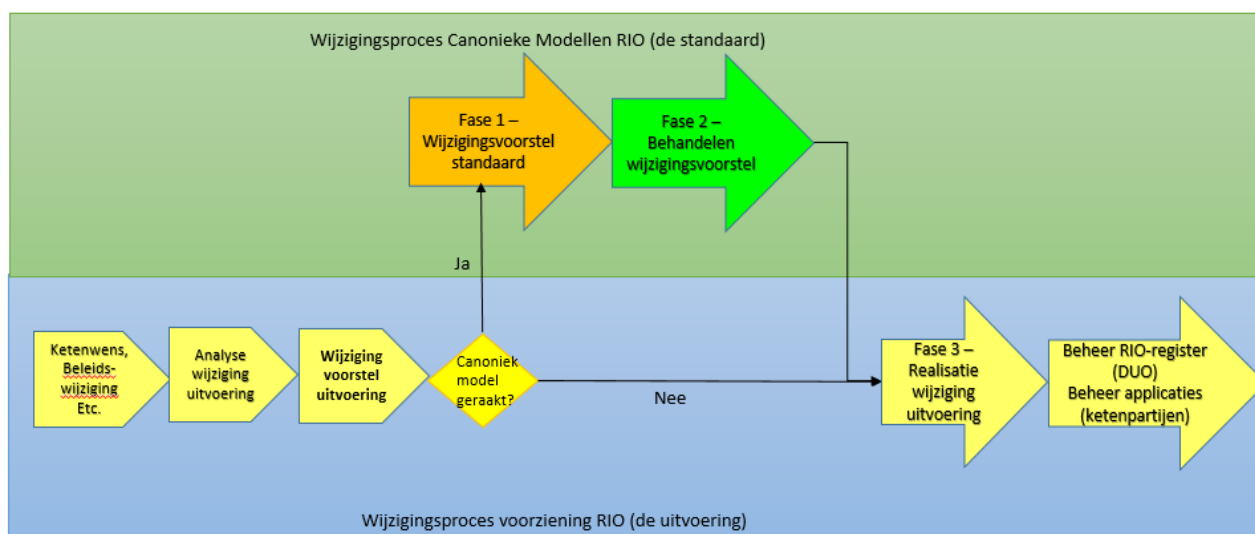
Versie	Datum	Auteur	Opmerkingen
0.1	15 juni 2021	Viyanti Ramdhiansing	startversie
0.2	28 juni 2021	Brian Dommissie	aanpassingen nav eerste review
0.3	30 augustus 2021	Viyanti Ramdhiansing, Brian Dommissie	Input van leden Analysegroep en van Bureau Edustandaard verwerkt: <ul style="list-style-type: none"> - onderkennen van meerdere fases in het wijzigingsproces - toevoegen bijlage over eerste fase wijzigingsproces - begrippen strakker hanteren - uitwerking van activiteiten/processen per stakeholder ipv per proces
0.4	2 september 2021	Jelle Nauta, Ellen Roeper, Johan de Lange, Brian Dommissie	Wijzigingen: <ul style="list-style-type: none"> - toevoegen procesplaat wijzigingsproces - tekstuele wijzigingen
0.5	13 oktober 2021	Viyanti Ramdhiansing	Wijzigingen: <ul style="list-style-type: none"> - aanpassen procesplaat wijzigingsproces - teksten en procesplaat in lijn met elkaar gebracht
1.0	3 december 2021	Viyanti Ramdhiansing	Wijzigingen: Opmerkingen Ellen Roeper verwerkt

Inhoudsopgave

1 Inleiding	4
2 Canonieke Modellen RIO	6
2.1 Stakeholders	6
3 Beheerorganisatie	8
3.1 Partijen in de beheerorganisatie	8
3.1.1 Stakeholders	8
3.1.2 Werkgroep Canonieke Modellen RIO	8
3.1.3 Architectuurraad	9
3.1.4 Standaardisatieraad	9
3.1.5 Bureau Edustandaard	9
3.2 Werkgroep Canonieke Modellen RIO	9
4 Het beheer van Canonieke Modellen RIO	11
4.1 Procesplaat beheer	11
4.2 Actoren	11
4.3 Procesbeschrijving	12
4.3.1 Reviewers	12
4.3.2 Indieners	12
4.3.3 Bureau Edustandaard	13
4.3.4 Werkgroep Canonieke Modellen RIO	14
4.3.5 Standaardisatieraad	15
4.3.6 Architectuurraad	16
4.4 Documenten	16
4.5 Wijzigingen	16
4.5.1 Soorten wijzigingen	17
4.5.2 Criteria voor opname wijziging in de Canonieke Modellen RIO	17
5 Tijdenlijnen beheerproces	19
6 Principes	21
7 Instrumenten	22
Bijlage 1 - Fase 1 van het wijzigingsproces	23

1 Inleiding

Dit document bevat een beschrijving van het Beheermodel Canonieke Modellen RIO¹. Het beheermodel beschrijft de stappen en (tussen)resultaten van het ontvangen van een wijzigingsvoorstel tot en met het publiceren van een nieuwe versie van de Canonieke Modellen RIO. Echter, deze stappen staan niet op zichzelf, ze zijn ingebed tussen twee andere processen, namelijk het wijzigingsproces van de voorziening RIO en het wijzigingsproces van de Canonieke Modellen RIO. Schematisch ziet de samenhang tussen deze processen er als volgt uit:



Figuur 1: Samenhang wijzigingsprocessen RIO en Canonieke Modellen RIO

Het wijzigingsproces Canonieke Modellen RIO bestaat uit de volgende fasen:

- **Fase 1 - Wijzigingsvoorstel standaard:** Deze fase bevat voorbereidende processen om te komen tot wijzigingsvoorstellen. Dit is de voorbereiding op het wijzigingsproces Canonieke Modellen RIO. Een korte beschrijving is als bijlage 1 bij dit beheermodel toegevoegd.
- **Fase 2 - Behandelen wijzigingsvoorstel:** Deze fase bevat de de volgende processen:
 - Behandelen ingediende wijzigingsvoorstellen voor de Canonieke Modellen RIO en
 - Opleveren van nieuwe versies van de Canonieke Modellen RIO.
- **Fase 3 - Realisatie wijziging uitvoeren:** Na het vaststellen van een nieuwe versie van de Canonieke Modellen RIO volgt de realisatie van de wijzigingen dat de beheer- en wijzigingsprocessen volgt van de applicaties die de Canonieke Modellen RIO geheel of gedeeltelijk geïmplementeerd hebben.

Vervolgens start de beheerfase op hoofdlijnen zijn die te verdelen in:

- Beheer RIO-register bij de DUO
- Beheer applicaties bij andere ketenpartijen

De Canonieke Modellen RIO zijn het resultaat van de analyses en implementaties in het kader van het programma Doorontwikkelen BRON. Met het beëindigen van het programma eind 2021/begin 2022 gaat het beheer over naar Edustandaard.

¹ Inleidende informatie over RIO staat op de website www.rio-onderwijs.nl in het onderwijs.

De Canonieke Modellen RIO worden reeds gepubliceerd op: [Registratie Instellingen en Opleidingen \(RIO\) op Edustandaard](#). Op deze locatie staan altijd de meest actuele vastgestelde versies. Er kan ook al een concept gepubliceerd zijn dat nog niet definitief is. Die is te vinden onder het kopje Versies.

De afspraak Canonieke Modellen RIO wordt beschouwd als een open standaard. Omdat de afspraak Canonieke Modellen RIO in beheer komt bij Edustandaard valt deze afspraak onder een beheerproces dat werkt op basis van de grondbeginselen van het beheer- en ontwikkelmodel voor open standaarden, BOMOS. Meer hierover is te vinden op: <https://www.edustandaard.nl/onze-werkwijze/>.

2 Canonieke Modellen RIO

Het Beheermodel Canonieke Modellen RIO bevat dus een beschrijving van fase 2 van het wijzigingsproces Canonieke Modellen RIO (in de groene pijl van de plaat hierboven). Canonieke Modellen RIO bestaat als afspraak uit een generiek canoniek model en meerdere onderwijsdomeinspecifieke canonieke modellen. De canonieke modellen kunnen gezien worden als conceptuele modellen conform MIM²:

1. Canoniek Model RIO generiek
Het overkoepelende Canonieke Model RIO, waarbij de wijzigingen van de klassen en relaties daartussen doorwerken in alle andere Canonieke Modellen RIO
2. Onderwijsdomeinspecifieke Canonieke Modellen RIO
Voor onderwijsdomeinen uitgewerkte modellen waarin specifieke details (aanvullingen op het generieke model, afwijkingen van het generieke model) nader zijn uitgewerkt. Een onderwijsdomein kan een onderwijssector zijn (vo, mbo, ho), maar kan ook op andere meer specifieke onderwijs- c.q. opleidingsdomeinen betrekking hebben (so, vso, bo, "STAP").

De Canonieke Modellen RIO verschaffen inzicht in de objecten met hun eigenschappen en relaties in het onderwijsdomein met betrekking tot de onderwerpen organisatorische eenheden, locaties, opleidingsaanbod, erkenningen en licenties en is de basis voor de vervulling van informatiebehoeftes vanuit allerlei processen. De Canonieke Modellen RIO vormen de basis voor het register met daarin "het wie, wat, waar en hoe van het onderwijs", het RIO register.

2.1 Stakeholders

In principe heeft iedereen die met gegevens werkt over hoe onderwijsinstellingen zijn georganiseerd, welk onderwijsaanbod zij hebben en hoe dat erkend is, belang bij de Canonieke Modellen RIO. Dat belang kan voortkomen uit het feit dat een partij gegevensverantwoordelijke is (en zelf de gegevens registreert en muteert), als registerhouder fungeert dan wel afnemer van de gegevens is. RIO (de afspraak en de implementaties van die afspraak) is ondermeer van belang voor processen rondom toezicht, onderzoek, bekostiging, erkenning, informatieproducten, marketing, leermiddelen, keuze en aanmelding in het onderwijs. De reeds onderkende partijen (waarvan sommige vanaf het begin actief participeren bij de implementatie van RIO) zijn:

- Onderwijsinstellingen (zowel als geveenseigenaar als afnemer).
- Leveranciers van leerling- cq studentadministratiesystemen (LAS of SIS) die in opdracht van de instellingen gegevens uit RIO (deels) beheren en verwerken.
- De onderwijsraden en verenigingen in het ho met name op het gebied van beleid en gegevenskwaliteit. Voor de PO-Raad en de VO-raad meer specifiek de aansluiting van Vensters VO en PO op RIO, voor de MBO-Raad meer specifiek de aansluiting van CAMBO (Centraal Aanmelden MBO) en voor het ho de aansluiting van Studielink.
- DUO (registerhouder van het RIO Register).
- Organisaties die over erkenningen en licenties gaan (zoals DUO Voorzieningenplanning en de NVAO volgens de onderwijswetgeving en NRTO voor de STAP-regeling).
- Diverse DUO-afdelingen in de rol van afnemer (bekostiging, verzuim, het gebruik van contactgegevens) en in sommige gevallen als makelaar (DUO Informatieproducten) die zelf weer nieuwe producten voor andere afnemers samenstelt en beschikbaar stelt.

² [https://www.noraonline.nl/wiki/MIM_\(Metamodel_voor_informatiemodellen\)](https://www.noraonline.nl/wiki/MIM_(Metamodel_voor_informatiemodellen))

- Inspectie van het Onderwijs (afnemer voor toezicht en onderzoek, voor stelselonderzoek, voor trendrapportages).
- OCW (voor beleids- en onderzoeksdoeleinden).
- SZW/UWV (in het kader van hun afhankelijkheid van RIO voor de STAP-regeling).
- Gemeenten voor diverse processen (waaronder GGD/GHOR, huisvesting, leerplicht, leerlingenvervoer).
- SBB (diverse processen en voorzieningen waaronder KiesMBO). SBB beheert voor het mbo ook de kwalificatiestructuur waarop het onderwijsaanbod in RIO is gebaseerd.
- Kennisnet: voor diverse diensten waaronder OSR (Onderwijs Serviceregister) en OSO (Overstapservice Onderwijs).

Andere partijen voor wie RIO een toegevoegde waarde kan betekenen maar die nog niet actief zijn aangehaakt, zijn:

- Partijen zoals LOWAN, Nuffic, Dalton Stichting etc., die nu informatie over opleidingen en opleidingskenmerken via andere kanalen bij onderwijsinstellingen verzamelen.
- Partijen zoals studiekeuzesites die deze informatie gebruiken voor het optimaliseren van hun diensten/voorzieningen.
- Partijen uit de leermiddelenketen waaronder educatieve uitgeverij (al of niet verenigd via de GEU) en distributeurs.
- Onderzoekers en adviesbureaus.

3 Beheerorganisatie

Voor het beheer van de Canonieke Modellen RIO wordt een beheerorganisatie ingericht. Dit hoofdstuk bevat een beschrijving van samenwerkende partijen in deze beheerorganisatie.

3.1 Partijen in de beheerorganisatie

De samenwerkende partijen die in de beheerorganisatie voor de Canonieke Modellen RIO participeren, zijn in te delen in een vijftal gremia die tezamen governance uitvoeren ten aanzien van deze afspraak:

1. Stakeholders
2. Werkgroep Canonieke Modellen RIO
3. Architectuurraad Edustandaard
4. Standaardisatieraad Edustandaard
5. Bureau Edustandaard

3.1.1 Stakeholders

Elke stakeholder (zie ook [2.1 Stakeholders](#)) is volgens de grondbeginselen van het beheer van open standaarden³ gerechtigd om te participeren in het beheerproces (als deelnemer in de werkgroep, als indiener van een wijzigingsvoorstel, als reviewer bij (openbare) consultaties).

In de praktijk is het gebruikelijk dat als er meerdere stakeholders van een bepaald type zijn, zij zich laten vertegenwoordigen door een overkoepelende organisatie (GEU voor de educatieve uitgevers, VDOD voor de leveranciers van administratieve systemen etc.). Stakeholders kunnen actief participeren (bijv. in de werkgroep of als specifieke reviewer) als er wijzigingen aan de orde zijn die hen direct raken en in andere situaties meer passief hun rol invullen.

3.1.2 Werkgroep Canonieke Modellen RIO

De werkgroep zorgt er voor dat er nieuwe versies van de afspraak (de modellen, de definities en de omliggende documentatie) worden samengesteld, beoordeeld en uiteindelijk vastgesteld. Dit doen zij op basis van wijzigingsvoorstellen. Dit proces leidt tot een gemeenschappelijke taal en moet uiteindelijk ook leiden tot nieuwe gerealiseerde functionaliteit in het daaropvolgende proces (implementatieproces).

Wijzigingsvoorstellen worden ingediend door vertegenwoordigers van de stakeholders. De wijzigingsvoorstellen ontstaan, omdat stakeholders bepaalde functionaliteit nodig hebben om hun werk beter te kunnen doen met de gegevens die via het Register RIO beschikbaar zijn. Dergelijke wijzigingsvoorstellen kunnen betrekking hebben op de werking en de ontsluiting van het RIO Register maar kunnen ook effect hebben op de afspraak Canonieke Modellen RIO en kunnen zo leiden tot een nieuwe versie van de afspraak. Er zijn op hoofdlijnen twee typen wijzigingsvoorstellen ten aanzien van de afspraak Canonieke Modellen RIO nl. veranderingen in de bestaande onderdelen van de modellen en een behoefte aan nieuwe objecten en/of relaties.

De concrete ondersteuning bij de uitvoering ligt bij een of meerdere standaardisatie-experts die deel uitmaken van de werkgroep. Die preciezere invulling wordt beschreven in [3.2 Werkgroep Canonieke Modellen RIO](#).

³ <https://www.forumstandaardisatie.nl/sites/default/files/BFS/4-basisinformatie/publicaties/Publicatie-BOMOS-2i.pdf>

3.1.3 Architectuurraad

De [Architectuurraad](#) is binnen Edustandaard het gremium waarin publieke en private partijen in het onderwijs vertegenwoordigd zijn om de samenhang tussen diverse afspraken in het onderwijs te monitoren en te bewaken in relatie tot de ketenreferentiearchitectuur ROSA⁴. Als een wijziging in de Canonieke Modellen RIO de architectuuraspecten van de ROSA raakt wordt een ROSA-scan uitgevoerd. Daaruit komen adviezen die voor de werkgroep input kunnen zijn (aanpassen modellen, afstemmen met stakeholders) maar ook voor de uiteindelijke vaststelling in de Standaardisatieraad.

3.1.4 Standaardisatieraad

De [Standaardisatieraad](#) bewaakt binnen Edustandaard het wijzigingsproces van de te beheren afspraken waaronder ook de Canonieke Modellen RIO gaan vallen. De Standaardisatieraad verricht de officiële vaststelling van een nieuwe afspraak of de nieuwe versie van een bestaande afspraak. De goedkeuring heeft hiervoor als plaatsgevonden in de werkgroep Canonieke Modellen RIO en de Architectuurraad.

3.1.5 Bureau Edustandaard

Het werk van de Werkgroep Canonieke Modellen RIO wordt ondersteund door [Bureau Edustandaard](#). Bureau Edustandaard levert een onafhankelijke voorzitter die niet rechtstreeks stakeholder is. Bureau Edustandaard levert doorgaans ook een standaardisatie-expert of zorgt dat die vanuit een andere organisatie er komt.

3.2 Werkgroep Canonieke Modellen RIO

Centraal in het beheerproces staat de **Werkgroep Canonieke Modellen RIO**. In de praktijk bestaat de kern van een werkgroep meestal een aantal professionals (informatieanalisten, architecten) die namens de meeste betrokken stakeholders betrokken zijn bij het beheer en de doorontwikkeling van een afspraak, in casu de Canonieke Modellen RIO.

In deze werkgroep zitten in ieder geval (vertegenwoordigers namens) stakeholders die direct geraakt door de wijzigingen. Voor de Canonieke Modellen RIO zijn dat:

- Vertegenwoordigers (minimaal 2: informatieanalist, ketenarchitect) namens het onderwijsveld, de onderwijsraden, verenigingen in het ho etc. In de praktijk zal Kennisnet deze rollen voor een deel (po, vo) invullen. Voor mbo en ho moet dit nog bepaald worden.
- Vertegenwoordiger van Voorzieningsplanning van DUO (minimaal 1).
- Vertegenwoordiger van DUO (analist betrokken bij RIO-register) (minimaal 1).
- Vertegenwoordiger van Onderwijsinspectie (minimaal 1).
- Standaardisatie-expert Bureau Edustandaard in een ondersteunende rol.
- Metagegevensbeheerder van DUO Schakelpunt.
- Domeinarchitect Registers van DUO. Deze architect bewaakt de structuur van de modellen, kijkt naar de samenhang met andere processen binnen DUO/OCW en geeft op hoofdlijnen aan hoe de wijzigingen het beste kunnen worden gerealiseerd.
- Onafhankelijk voorzitter (wordt door Bureau Edustandaard geregeld met instemming van de direct betrokken stakeholders).

⁴ <https://rosa.wikixl.nl/index.php/Hoofdpagina>

Andere stakeholders kunnen aansluiten bij de werkgroep, zowel op permanente cq regelmatige basis, dan wel als in het wijzigingsproces voorstellen voorliggen die directe impact hebben op deze stakeholders.

De Canonieke Modellen RIO worden fysiek beheerd door de metagegevensbeheerder van het DUO Schakelpunt in een DUO-beheeromgeving. Dit gebeurt in samenhang met het logische informatiemodel RIO dat ten grondslag ligt aan het technische model van het RIO Register. De metagegevensbeheerder zorgt ervoor dat er nieuwe versies worden gegenereerd en voor de eerste beschrijving van de wijzigingen. Voorstel is om deze metagegevensbeheerder samen met de standaardisatie-expert van Bureau Edustandaard de penvoerder te laten zijn voor het inhoudelijke beheer van de Canonieke Modellen RIO.

4.3 Procesbeschrijving

Deze paragraaf bevat een beschrijving van de activiteiten per actor in het beheerproces Canonieke Modellen RIO zoals is weergegeven in bovenstaande plaat. De actoren zijn in de plaat weergegeven in de zwembanen en de zwembanen bevatten de werkprocessen van de actoren.

De volgende processen en activiteiten per actor spelen een rol in het beheermodel Canonieke Modellen RIO:

4.3.1 Reviewers



9. Openbare consultatie

Conceptversies en definitieve versies van Canonieke Modellen RIO die door de Werkgroep worden opgesteld worden (al of niet na een ROSA-scan) op een gegeven moment gepubliceerd ten behoeve van de openbare consultatie⁵. Nadat de gewijzigde concept Canonieke Modellen RIO worden gepubliceerd op <https://www.edustandaard.nl/> worden stakeholders in de gelegenheid gesteld om de opgeleverde concepten van de canonieke modellen te beoordelen en te reviewen. Reacties en bevindingen kunnen zij terugkoppelen aan Bureau Edustandaard. Bureau Edustandaard verzamelt de resultaten van de reviews en stuurt dit door naar de Werkgroep.

4.3.2 Indieners



5. Indienen wijzigingsvoorstel

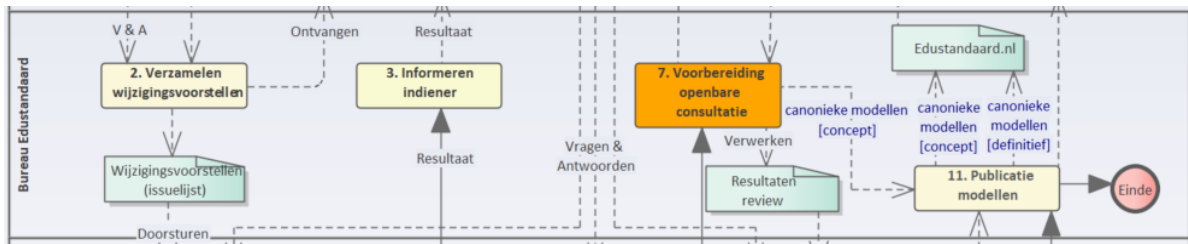
Alle stakeholders in hun rol van indiener dienen wijzigingsvoorstellen in met gebruikmaking van een specifiek wijzigingsformulier, zodat in een consistente vorm de aard van en de reden voor de wijziging volledig worden beschreven. Een wijzigingsvoorstel kan een ketenwens, een beleidswijziging etc. zijn en is altijd afkomstig vanuit het wijzigingsproces van de voorziening RIO (de standaard). De totstandkoming van een wijzigingsvoorstel is fase 1 van het wijzigingsproces (zie ook [1 Inleiding](#)). Hoewel deze fase buiten de scope van dit Beheermodel valt kan vanuit de Bureau Edustandaard en/of de Werkgroep hierbij ondersteuning geboden worden. In Bijlage 1 wordt nader ingegaan op deze (voor)fase.

5. Beantwoorden vragen

Indieners beantwoorden binnengekomen vragen (voortkomend uit verschillende stappen in het beheerproces) over de wijzigingsvoorstellen. Dit kan schriftelijk maar ook rechtstreeks in een werkgroepbijeenkomst. De indiener wordt in het laatste geval daarvoor uitgenodigd om bij een werkgroepbijeenkomst te zijn waarin het wijzigingsvoorstel wordt besproken.

⁵ Het proces van het opstellen van concepten en de beoordeling ervan via een openbare consultatie kan meerdere keren plaatsvinden.

4.3.3 Bureau Edustandaard



2. Verzamelen wijzigingsvoorstellen

Binnen dit proces vinden de volgende subprocessen plaats die worden uitgevoerd door Bureau edustandaard:

- Alle binnengekomen wijzigingsvoorstellen worden vastgelegd.
- Eventueel worden vragen gesteld (V & A) aan de indieners om meer duidelijkheid te krijgen over de wijzigingsvoorstellen.
- De verzamelde wijzigingsvoorstellen worden vastgelegd in een issuelijst.
- Ontvangstbevestigingen worden verstuurd naar de indieners.

In principe zijn dit puur administratieve subprocessen. We gaan er nl. vanuit dat bij de afspraak Canonieke Modellen RIO een wijzigingsvoorstel niet zomaar en vanuit het niets binnenkomt. Er zal een duidelijke use case aan ten grondslag liggen die het belang dient van meerdere stakeholders en daarmee het ketenbelang. Dat belang zal in fase 1 van het wijzigingsproces bepaald moeten worden. Het is pas logisch om een afspraak aan te passen als er een ketenbrede overeenstemming is om die use case te gaan realiseren.

3. Informeren indiener

Bureau Edustandaard informeert de indieners over de uitkomsten van de besproken wijzigingsvoorstellen. Een wijzigingsvoorstel kan geheel of gedeeltelijk goed- of afgekeurd zijn door de Werkgroep zelf of naar aanleiding van een beoordeling door de Architectuurraad of de Standaardisatieraad van de conceptversie van de afspraak waarin de voorgestelde wijziging is opgenomen.

Ook adviezen en voorstellen voor aanpassing van het wijzigingsvoorstel zoals ze in de werkgroep zijn afgestemd worden teruggekoppeld aan de indiener.

7. Voorbereiding openbare consultatie

De Canonieke Modellen RIO worden als concept beschikbaar gesteld aan de stakeholders en aan andere geïnteresseerde partijen in het onderwijsveld (en daarbuiten) via een openbare consultatie. Bureau Edustandaard bereidt dit voor en zorgt dat de reacties worden verwerkt.

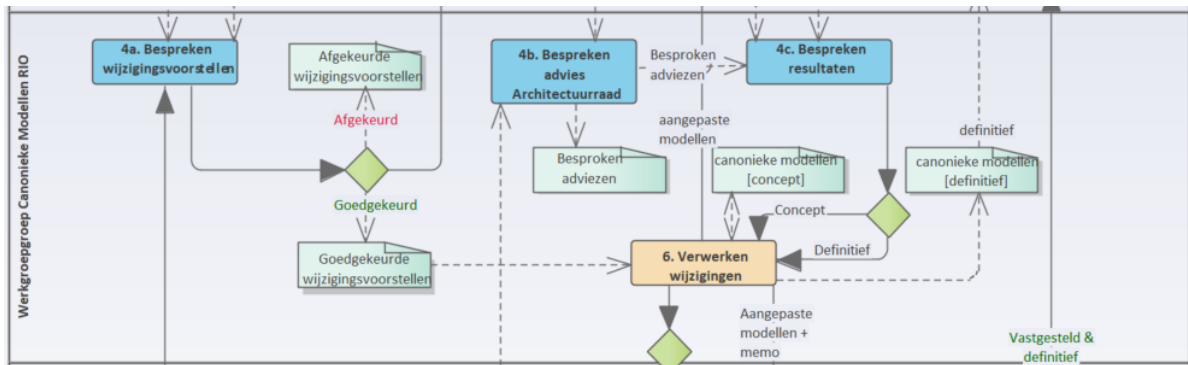
De voorbereiding bestaat uit het publiceren van de concepten van de Canonieke Modellen RIO op de website <https://www.edustandaard.nl/>, zodat elke stakeholder de gelegenheid krijgt om te reviewen en te reageren.

11. Publicatie modellen

Een vastgestelde versie van de Canonieke Modellen RIO wordt gepubliceerd op <https://www.edustandaard.nl/> als definitief. Hierbij wordt een publicatie notificatie verstuurd naar

de indieners en naar andere stakeholders (bijv. die partijen die de wijzigingen in de nieuwe versie moeten gaan implementeren in hun eigen applicaties).

4.3.4 Werkgroep Canonieke Modellen RIO



4a. Bespreken wijzigingsvoorstellen

De Werkgroep analyseert en beoordeelt binnengekomen wijzigingsvoorstellen. Eventueel worden indieners geraadpleegd voor nadere informatie of aanscherping van het voorstel. Een wijzigingsvoorstel betreft een voorstel om de afspraak aan te passen ten behoeve van de realisatie van een use case. De werkgroep kan uitspraken doen over de voorgestelde aanpassingen maar niet over het wel of niet valide zijn van de use case, er vanuit gaande dat de validatie van de use case reeds in fase 1 van het wijzigingsproces afdoende is geschied.

De Werkgroep bespreekt de ontvangen wijzigingsvoorstellen en beoordeelt of ze worden gehonoreerd of niet. Hiervoor worden onder meer beoordelingscriteria gebruikt, die openbaar worden gepubliceerd bij de afspraak op Edustandaard.nl.

Wijzigingsvoorstellen kunnen door de werkgroep qua precieze uitwerking aangescherpt worden als ze het voorstel niet voldoende gedetailleerd is om de aanpassing van de afspraak erop te kunnen baseren. De werkgroep kan bovendien kleine aanpassingen adviseren op de in het wijzigingsvoorstel voorgestelde uitwerking zonder dat de use case zelf geweld wordt aangedaan, bijvoorbeeld omdat die dit beter past bij de geest en opzet van de canonieke modellen en/of de implementatie ervan later eenvoudiger kan plaatsvinden. Het resultaat van de werkgroepactiviteiten wordt teruggekoppeld naar de indiener. Wanneer een wijzigingsvoorstel is goedgekeurd, wordt de wijziging door de Werkgroep verwerkt in de afspraak, de Canonieke Modellen RIO (zie stap 6).

Als een wijzigingsvoorstel wordt afgekeurd door de Werkgroep dan wordt deze afkeuring beargumenteerd teruggestuurd aan de indiener. De Werkgroep zal dan zoveel mogelijk met alternatieven komen voor de voorgestelde aanpassingen teneinde de use case toch te kunnen invullen. Als fase 1 van het wijzigingsproces echter adequaat is doorlopen dan zal deze situatie zich niet zo gauw voordoen, omdat men mag aannemen dat, als dat aan de orde is, er reeds voorafstemming is geweest met (leden van) de werkgroep over de beste manier om de use case handen en voeten te geven in de Canonieke Modellen RIO.

Als de Standaardisatieraad een nieuwe versie van de modellen onverhoopt niet vaststelt dan komt dit weer terug bij de Werkgroep. Als het gaat om niet goed volgen van de wijzigingsprocedure dan kan dit hersteld worden (bijv. door bepaalde stappen geheel of gedeeltelijk opnieuw uit te voeren).

In ieder geval worden de indieners van wijzigingsvoorstellen die zouden moeten leiden tot een nieuwe versie hierover geïnformeerd (**stap 3**).

4b. Bespreken advies Architectuurraad

Er vindt een bespreking in de Werkgroep plaats op basis van de adviezen van de Architectuurraad na een ROSA-scan, waarna de resultaten van de bespreking worden vastgelegd als 'besproken adviezen'. Keurt de Architectuurraad een bepaalde wijziging af omdat dit botst met de onderwijsketenreferentiearchitectuur ROSA (voldoet niet aan principes, er is sprake van een niet wenselijk overlapping etc.) dan wordt de indiener hierover geïnformeerd door Bureau Edustandaard (**stap 3**).

4c. Bespreken resultaten

De eventueel 'besproken adviezen' van de Architectuurraad, de reviewresultaten van de openbare consultatie en de eventuele antwoorden op gestelde vragen aan de indieners worden meegenomen bij het bespreken van de resultaten. Hierna wordt bepaald of er weer een nieuwe conceptversie van de modellen wordt opgesteld of dat er een definitieve versie kan worden opgesteld die aan de Standaardisatieraad kan worden voorgelegd voor de formele vaststelling (stap 6).

6. Verwerken wijzigingen

Goedgekeurde wijzigingsvoorstellen worden verwerkt die komen uit

- Stap 4a (bespreken wijzigingsvoorstellen) en worden verwerkt in de concept Canonieke Modellen RIO.
- Stap 4c (bespreken resultaten) na de reviews en eventuele ROSA-scan en worden verwerkt als concept of definitieve Canonieke Modellen RIO.

Daarnaast zal Bureau Edustandaard het bestaan van de concepten onder de aandacht brengen. De betrokken partijen worden pro-actief naar een concept verwezen via hun eigen communicatiekanalen of via specifieke notificaties. In bijeenkomsten van bepaalde stakeholders (denk aan de ketendagen po, vo en mbo) en mogelijk ook via andere gremia worden de concepten ter beoordeling ingebracht. Bepalen wie er actief benaderd moet worden, is een gedeelde verantwoordelijkheid van alle vaste gremia (Bureau Edustandaard, Werkgroep, Architectuurraad, Standaardisatieraad) maar ook van de indieners zelf (bijv. bij een wijzigingsvoorstel vanuit de VDOD zal deze organisatie actief hun eigen achterban uitnodigen voor de consultatie van de concepten waarin die wijzigingen zijn opgenomen).

4.3.5 Standaardisatieraad

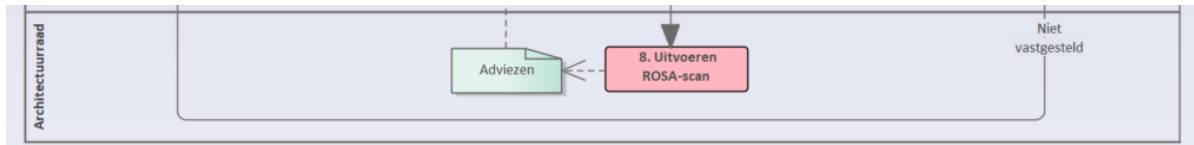


10. Vaststelling

De Standaardisatieraad is eindverantwoordelijk voor afspraken en formaliseert wijzigingen hierop door (versies) van afspraken vast te stellen. Zij toetsen (de kwaliteit van) het gevolgde standaardisatieproces en transparantie. Het advies vanuit de Architectuurraad is voor de Standaardisatieraad om mee te nemen in de besluitvorming. Een door de Werkgroep opgestelde

nieuwe versie van de afspraak kan als alle stappen in het beheerproces goed zijn doorlopen in principe inhoudelijk niet worden afgekeurd door de Standaardisatieraad. Wanneer het beheerproces niet goed is doorlopen bijvoorbeeld wanneer er belangrijke stappen zijn overgeslagen kan een nieuwe versie worden afgekeurd. De Werkgroep krijgt dit terug en gaat dan bekijken wat de vervolgstappen moeten worden.

4.3.6 Architectuurraad



8. Uitvoeren ROSA-scan

De Architectuurraad stelt vast of een ROSA-scan⁶ nodig is op een concept op basis van de wijzigingen die deel uitmaken van dat concept. De ROSA-scan is een kwaliteitsinstrument om de risico's van wijzigingen in te schatten en de kwaliteit in kaart te brengen om zo met een betere onderbouwing de beste keuzes te kunnen maken bij het opstellen van een nieuwe versie van de afspraak. De ROSA-scan richt zich op de kwaliteit van de ketenaspecten en zorgt voor het meten en borgen van de samenhang met andere ketenontwikkelingen. De ROSA (de onderwijsketenreferentiearchitectuur) vormt het referentiekader waartegen de scan wordt uitgevoerd. De ROSA-scan verschaft adviezen aan de Werkgroep, zorgt voor verrijking van ROSA en stelt andere ketenpartijen in staat om kennis te nemen van architectuurwijzigingen zodat zij hiervan het belang kunnen bepalen voor de eigen organisatie of achterban. De bevindingen en adviezen in de ROSA-scan worden om die reden gepubliceerd op de ROSA-wiki en zijn voor anderen in te zien.

4.4 Documenten

Het beheerproces maakt gebruik van de volgende documenten:

- Wijzigingsformulier Canonieke Modellen RIO
- Issuelijst wijzigingsvoorstellen Canonieke Modellen RIO
- Ontvangstbevestiging
- Consultatie notificatie
- Publicatie notificatie
- Lijst afgekeurde wijzigingsvoorstellen
- Lijst goedgekeurde wijzigingsvoorstellen
- Lijst resultaten review
- Lijst besproken adviezen

Templates en formats worden opgenomen in de bijlagen van dit beheermodel.

4.5 Wijzigingen

Een wijzigingsvoorstel van een indiener kan leiden tot een wijziging in de Canonieke Modellen RIO. Wijzigingsvoorstellen worden binnen overlegstructuren besloten als gevolg van:

- Requirements
- Wetswijzigingen

⁶ https://rosa.wikixl.nl/index.php/ROSA_Architectuurscan

- Systeemwijzigingen (bijv. in het RIO Register)

4.5.1 Soorten wijzigingen

Voor het beheerproces van de Canonieke Modellen RIO is het van belang te weten op welk van volgende soorten wijzigingen een wijzigingsvoorstel betrekking heeft:

- Fundamentele wijzigingen op de Canonieke Modellen RIO

Dit zijn wijzigingen in het generieke Canonieke Model RIO of op de Onderwijsdomeinspecifieke Canonieke Modellen RIO die impact hebben op de implementatie ervan. Bijvoorbeeld een nieuw object (zoals Onderwijsbegeleidingsaanbieder) of wijzigingen in relaties tussen objecten.

- Niet-fundamentele wijzigingen op de Canonieke Modellen RIO

Dit zijn wijzigingen die niet (direct) leiden tot aanpassingen in implementaties of daar slechts geringe impact op hebben. Bijvoorbeeld een aanpassing van een definitie.

- Wijzigingen die de Canonieke Modellen RIO niet raken

Deze wijzigingen zijn niet van invloed op de Canonieke Modellen RIO. Bijvoorbeeld: Een wijziging in de kardinaliteit heeft geen invloed op Canonieke Modellen RIO aangezien deze modellen geen informatie over kardinaliteit bevatten. NB als fase 1 van het wijzigingsproces goed is doorlopen dan zal meestal dit type wijzigingen ook niet meer als voorstel in het beheerproces van de afspraak worden ingediend.

4.5.2 Criteria voor opname wijziging in de Canonieke Modellen RIO

Er zijn nog geen vaste beoordelingscriteria opgesteld voor het opnemen van een gewenste wijziging in de Canonieke Modellen RIO. Op basis van de verwachte voordelen, de mogelijke impact en de inhoud van het verzoek zelf werden tot nu in het kader van het programma Doorontwikkelen BRON in de daartoe ingerichte Analysegroep RIO besluiten genomen om bepaalde wijzigingen al of niet en in een bepaalde vorm op te nemen in de Canonieke Modellen RIO en deze ter vaststelling voor te leggen aan de Projectgroep RIO (het gremium dat binnen Doorontwikkelen BRON op tactisch niveau over RIO gaat).

De vraag is of het ook wel mogelijk is om harde knock-out- en altijd-opnemen-criteria op te stellen die altijd tot automatische goed- of afkeuring van een voorgestelde wijziging zullen leiden. Voor de Canonieke Modellen RIO denken we derhalve meer aan het opstellen van een aantal principes die richting geven aan het beoordelingsproces. In fase 1 van het wijzigingsproces zullen vragen beantwoord moeten zijn als:

- Hoeveel voordeel ervaren gebruikers bij het opnemen van de (al of niet) door hen aangedragen wijziging?
- En andersom geredeneerd: hoeveel last ervaren gebruikers bij het niet opnemen van de voorgestelde wijziging?

Als dat leidt tot een wijzigingsvoorstel omdat er een (keten)belang is onderkend dan zal de Werkgroep per wijzigingsvoorstel op basis van de opgestelde principes op inhoudelijke gronden de voorgestelde wijziging analyseren en daarin de volgende punten meenemen:

- Welke functionele impact heeft de wijziging op andere processen en gebruikers?

- Welke stakeholder heeft het verzoek ingediend (en namens wie)?
- Wat is globaal de impact op de registratiesystemen van RIO (het RIO-register zelf en de implementaties bij de LAS/SIS-leveranciers)?
- En wat is de mogelijke impact op de afnemers van RIO?
- Welke mogelijke alternatieven zijn er om invulling te geven aan de voorgestelde wijziging?
- In het kader van wet- en regelgeving: als die leiden tot noodzakelijke wijzigingen, op welk termijn moet dit operationeel zijn?
- Gaat het om een wijziging die in principe een “weeffout” in de modellen rechtzet of een omissie oplost die al of niet ooit bewust is toegestaan?

Belangrijk om hier te benoemen is, dat het niet beschikbaar zijn van voldoende middelen bij leveranciers (DUO en de private partijen) op zich geen belemmering mag zijn bij het wel of niet vaststellen van een wijziging op de Canonieke Modellen RIO. Uiteraard heeft dat wel een directe relatie met het beheer en de doorontwikkeling van de voorzieningen zelf en de gewenste roadmap daarbij.

De impactbepaling is zoals hierboven beschreven wel een belangrijk onderdeel bij de beoordeling in fase 1 of de business case van de gewenste wijziging genoeg basis vormt om een wijzigingsvoorstel in te dienen (is er genoeg ketenbelang?) en na indienen mede te bepalen hoe de afspraak (de Canonieke Modellen RIO dus) het beste kan worden aangepast om invulling te geven aan een voorgestelde wijziging.

5 Tijdlijnen beheerproces

Deze paragraaf bevat een beschrijving van de voorgestelde tijdlijnen voor het gehele beheerproces en per beheeractiviteit.

Belangrijk is om vooraf te bepalen:

- wanneer en hoe vaak wordt een nieuwe versie vastgesteld en gepubliceerd?
- tot wanneer kan een wijzigingsvoorstel nog mee doen in een bepaalde cyclus?
- draaien wijzigingen nav wetwijzigingen in de afgesproken cyclus gewoon mee of kunnen die daarvan afwijken?

De onderstaande tabel is derhalve een voorstel, maar kan nog aangepast worden op basis van de wensen van alle stakeholders en de afstemming daarover.⁷

Planning activiteiten beheer Canonieke Modellen RIO	
Hoe vaak	Activiteit
Hele jaar door	Wijzigingsvoorstellen indienen door stakeholders
Max. 4x per jaar	Bespreken ingekomen voorstellen in de werkgroep (NB online kan tussentijds via bijv. een discussieforum ook commentaar geleverd worden)
1 tot meer keer per jaar	Conceptversies van de Canonieke Modellen RIO opleveren. NB die kunnen gepubliceerd worden zonder dat daarvoor altijd sprake hoeft te zijn van een consultatieronde.
1 tot max. 4 keer per jaar	Conceptversie bespreken in de Architectuurraad. NB gebaseerd op de 4 bijeenkomsten van de Architectuurraad in een jaar.
1 tot max. 4 keer per jaar	Uitvoeren van een ROSA Scan op een bepaalde conceptversie. De scan wordt gedaan als in de Architectuurraad de noodzaak daartoe is bepaald.
1 tot meer keer per jaar	Openbare consultatieronde op een bepaalde conceptversie. Idealiter wordt deze consultatieronde pas gedaan als er een conceptversie ligt die reeds goed is besproken in de werkgroep, ROSA-scans heeft ondergaan en alle tussenliggende resultaten met de indieners zijn afgestemd.
Max. 1x per jaar	Vaststellen van een nieuwe definitieve versie van de Canonieke Modellen RIO in de Standaardisatieraad. Vaste datum? Bijv. aan het begin van een kalenderjaar (zodat partijen de wijziging voor het begin van een schooljaar geïmplementeerd kunnen hebben?)
Max. 1x per jaar	Publicatie definitieve Canonieke Modellen RIO op https://www.edustandaard.nl/standaard_afspraken/registratie-instellingen-en-opleidingen-rio (NB een conceptversie is uiteraard al eerder beschikbaar en kan al gebruikt worden voor de voorbereiding van implementaties afhankelijk van de zekerheid dat de wijzigingen in een conceptversie ook doorgang zullen vinden)

⁷ Afstemming hierover zal in eerste instantie plaatsvinden in de Projectgroep RIO.

te bepalen in het implementatieproces	Implementatie door leveranciers en DUO
---------------------------------------	--

Tijdslijn vanaf indienen wijzigingsvoorstel Canoniek model	
Moment	Activiteit
Binnen een week na binnenkomst	<ul style="list-style-type: none">● Versturen van een ontvangstbevestiging● Notificeren werkgroepleden en inzage geven in het wijzigingsvoorstel● Actualisatie Issuelijst
Binnen vier weken	<ul style="list-style-type: none">● Indiener nadere vragen stellen● Tussentijdse adviezen van de werkgroep (via online platform) verzamelen en evt. terugkoppelen naar indiener
Binnen 3 maanden	<ul style="list-style-type: none">● Beoordeling van de werkgroep (kan leiden tot adviezen aan de indiener om te komen tot een aangepast voorstel)● Bij positief oordeel: opnemen in een conceptversie van de afspraak
Afhankelijk van het tijdsplan van een nieuwe versie (maar altijd binnen een jaar)	Terugkoppelen naar indiener: <ul style="list-style-type: none">● Beoordeling Architectuurraad● ROSA Scan● Openbare consultatie● Besluit Standaardisatieraad

6 Principes

De principes van het beheer van de Canonieke Modellen RIO zijn:

- Het beheerproces volgt het proces van beheer van open standaarden (BOMOS-model).
- Voorstellen voor wijzigingen kunnen door stakeholders worden ingediend mits zij in fase 1 van het wijzigingsproces voldoende onderbouwing kunnen geven van het nut en de noodzaak van de wijziging en deze ook met diverse andere stakeholders hebben afgestemd.
- Als nieuwe versies van Canonieke Modellen RIO worden vastgesteld dan is het altijd de bedoeling dat de wijzigingen ook worden geïmplementeerd in het RIO register en mogelijk in andere applicaties/voorzieningen (zoals in de LASSen/SISSen).
- De implementatie (planning, de wijze waarop etc.) wordt bepaald in het beheerproces dat voor het RIO-register in samenwerking met de andere implementerende partijen is ingericht. Vanuit de keten wordt wel aangegeven of er sprake is van een kritieke wijziging die versneld dient te worden geïmplementeerd.
- Canonieke Modellen RIO hebben een structuur die nauw gerelateerd is aan het Informatiemodel RIO dat bij DUO is opgesteld en wordt beheerd. Van dit informatiemodel wordt een technisch model RIO afgeleid dat de basis vormt voor de implementatie van het RIO Register. Het Informatiemodel RIO volgt dus de informatie in de Canonieke Modellen RIO maar kan breder (specifieker) zijn, omdat niet alle informatie wordt vastgelegd of geëxpliciteerd in de Canonieke Modellen RIO.⁸
- Gewenste wijzigingen in het RIO Register die het Informatiemodel RIO raken worden ingebracht in het wijzigingsproces van de Canonieke Modellen RIO om te bepalen of die daar impact op hebben. Dit om te voorkomen dat aanpassingen in het Informatiemodel RIO niet in lijn (meer) zijn met de Canonieke Modellen RIO.

⁸ In MIM-termen kunnen de Canonieke Modellen RIO gezien worden als conceptuele informatiemodellen (hoewel ze een overlap hebben op sommige punten met logische informatiemodellen) en het Informatiemodel RIO als logisch model waarvan de technische modellen worden afgeleid. Dit geldt voor het RIO Register zoals dat gebouwd is en beheerd wordt bij DUO.

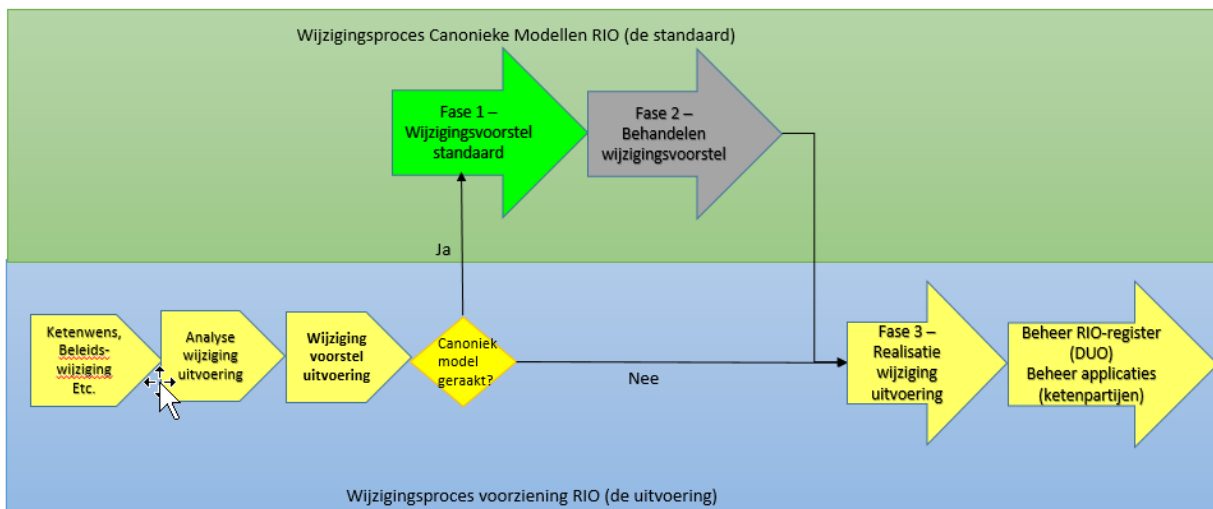
7 Instrumenten

Het beheerproces van de Canonieke Modellen RIO wordt online ondersteund met een speciale pagina op [Edustandaard](#).

Daar zijn de volgende instrumenten beschikbaar (de meeste zijn openbaar):

- Achtergrondinformatie
- Actuele (concept)versies van Canonieke Modellen RIO met toelichtingen en wijzigingshistorie
- Issuelijst (welke voorstellen zijn er en wat is de status?)
- Beheerproces op hoofdlijnen (incl. link naar dit beheerdocument)
- Wijzigingsformulieren
- Overzicht deelnemende organisaties in Werkgroep Canonieke Modellen RIO
- Discussieforum (besloten, toegang na aanmelding)
- Digitale ruimte waar alle stukken zijn samengebracht (besloten, toegang na aanmelding).

Bijlage 1 - Fase 1 van het wijzigingsproces



Wijzigingsvoorstellen op de afspraak Canonieke Modellen RIO komen niet uit de lucht vallen en zullen ook niet door 1 enkele partij worden ingediend. Wijzigingsverzoeken in het kader van RIO ontstaan omdat ketenpartijen bepaalde functionaliteit nodig hebben zodat zij hun werk beter kunnen doen (als gegevensverantwoordelijke, registerhouder dan wel als afnemer) door gebruikmaking van het RIO Register. Er moet aan een wijzigingsvoorstel een use case ten grondslag liggen die een belang dient van een groep of meerdere groepen stakeholders. Indieners zullen dus grondig hun functionele behoefte moeten uitwerken en een onderbouwing van de business case moeten kunnen geven. Hoe dit precies moet geschieden hangt af van de indienende stakeholders en de aard van de gewenste wijziging (zie ook [4.5.1 Soorten wijzigingen](#)).

Een aantal mogelijkheden om een wijzigingsvoorstel goed te formuleren en af te stemmen zijn:

- Gremia benaderen voor een inhoudelijk oordeel en advies (ketendagen per sector, bepaalde afnemersgroepen bijv. Edu-k).
- Leden van de Edustandaard werkgroep Canonieke Modellen RIO betrekken bij de analyse en het helpen opstellen van het wijzigingsvoorstel.
- Publieke partijen kunnen op tactisch niveau met elkaar afstemmen over gewenste wijzigingen (nu nog Projectgroep RIO maar na beëindiging van het programma Doorontwikkelen BRON mogelijk een voortzetting daarop. Speelt de Datakamer nog een rol in dit proces?).

Wetswijzigingen kunnen leiden tot aanpassingen in de Canonieke Modellen RIO. In principe volgt dit hetzelfde proces als elke andere gewenste wijziging.

De “ketenwens” zal als die voldoende gedragen wordt nader geanalyseerd moeten worden. Hierbij moet zorgvuldig bekeken worden of dit belang niet botst met bestaande belangen (welke impact heeft een gewenste wijziging en voor wie?). Het is pas logisch om de afspraak aan te passen als er een ketenbrede overeenstemming is om die use case te gaan realiseren. Als dat het geval is dan zal dit leiden tot het opstellen van een wijzigingsvoorstel.

Wijzigingen die nodig zijn ten aanzien van de werking van het RIO Register zullen ingebracht worden in het beheer- en realisatieproces van het register zelf, dat door de registerhouder DUO wordt gevolgd (Canoniek model geraakt = nee).

Een wijziging kan echter ook effect hebben op de afspraak (standaard), de Canonieke Modellen RIO. (Canoniek model geraakt = ja). In dat geval kan dat leiden tot een wijzigingsvoorstel dat in het kader van dit beheermodel verder wordt opgepakt. Er zijn twee levels van wijzigingsvoorstellen ten aanzien van de afspraak: de wens tot nieuwe gerealiseerde functionaliteit en het verbeteren van de gemeenschappelijke taal.

Een andere bron van wijzigingsvoorstellen zijn de aanpassingen die gedaan worden in (de werking van) het RIO Register en die leiden tot wijzigingen in de technische modellen en het Informatiemodel RIO, wijzigingen die daardoor niet meer in sync zijn met de Canonieke Modellen RIO. Idealiter gebeurt dit niet: eerst wordt de afspraak aangepast en daarna de modellen die voor de implementatie worden gehanteerd, maar het standaardisatieproces en het implementatieproces kennen hun eigen cyclus en zijn niet altijd geheel volgtijdig, zo is ook de ervaring met andere afspraken die binnen Edustandaard (en andere standaardisatie-initiatieven buiten het onderwijs). Omdat een van de principes is dat het Informatiemodel de Canonieke Modellen volgt, zullen dit type wijzigingen ook als voorstel moeten worden ingediend in het beheerproces van de afspraak teneinde de scheefgegroeide situatie weer recht te trekken (door wijzigingen in de afspraak leidend tot een nieuwe versie en/of door eisen/adviezen richting de implementatiepartijen om aanpassingen te doen in hun applicaties).