



het WIE WAT WAAR in het onderwijs

## **Informatiemodel RIO**

## **Communicatieversie**

Versie: 202212  
Datum: 06-12-2022  
MD project: Edustandaard Modellen  
MD projectversie: 68

## Inhoudsopgave

1	Inleiding .....	3
2	Wie: Organisatorische eenheid.....	5
2.1	Uitgangspositie/aannames .....	5
2.2	Schema .....	5
2.3	Definities .....	5
2.4	Flexibiliteit .....	6
3	Waar: Onderwijslocatie .....	7
3.1	Uitgangspositie/aannames .....	7
3.2	Schema .....	8
3.3	Definities .....	8
4	Wat en Hoe: Opleidingseenheid en Opleidingskenmerk .....	9
4.1	Uitgangspositie/aannames .....	9
4.2	Schema .....	9
4.3	Definities .....	9
5	Aangeboden Opleiding .....	11
5.1	Uitgangspositie/aannames .....	11
5.2	Schema .....	11
5.3	Definities .....	11
6	De wereld van de onderwijskerenningen .....	13
6.1	Wat en hoe .....	13
6.2	Wie en waar .....	13
6.3	Licenties en bekostiging.....	14
6.4	Schema .....	15
6.5	Definities .....	15
7	Identificatie .....	17
7.1	Onderwijsaanbieder.....	17
7.2	Onderwijslocatie .....	17
7.3	Opleidingseenheid.....	17
8	Inschrijfpositie.....	18
8.1	Uitgangspositie/aannames .....	18
9	Voorbeelden .....	19
9.1	Primair onderwijs.....	19
9.2	Voortgezet onderwijs.....	20
9.3	Middelbaar beroepsonderwijs.....	21
9.4	Hoger onderwijs.....	22
9.5	Onderwijsaanbiedersgroep .....	23
9.6	Meerdere contactpunten binnen één context.....	23
10	Nieuw beleid.....	24
10.1	Experimenten (bol/bbl, doorlopende leerlijnen vo-mbo, cross-over kwalificaties) .....	24
10.2	Samenwerkingsinstituut.....	24

## 1 Inleiding

Dit document beschrijft het resultaat van de analysefase van de werkgroep RIO (onderdeel van het programma Doorontwikkelen BRON), namelijk het (conceptueel) informatiemodel Registratie Instellingen en Opleidingen (RIO) op globaal niveau. Dit informatiemodel is de basis voor de realisatie van de vernieuwing van het wie, wat, waar en hoe van het onderwijs.

Het informatiemodel RIO geeft inzicht in de objecten met hun eigenschappen en relaties in het onderwijsdomein m.b.t. de onderwerpen instellingen, onderwijs en aanbod en is de basis voor de vervulling van informatiebehoefte vanuit allerlei processen. Het in dit document geschetste model gaat alleen in op de individuele objecten en hun relaties en is bedoeld om inzicht te geven in de structuur en samenhang van de objecten en wat de achterliggende rationale hiervoor is geweest.

Een belangrijk principe dat gehanteerd is bij het opstellen van het informatiemodel is "generiek waar mogelijk, specifiek waar nodig". Daarmee is het informatiemodel enerzijds robuust en anderzijds toekomstvast omdat het mogelijk wordt om per onderwijssector specifieke beleidswijzigingen door te voeren in RIO.

Een ander belangrijk principe is dat het informatiemodel ruimte biedt aan verschillende 'werkelijkheden'. Het kijken naar het wie, wat, waar en hoe in het onderwijs kan immers vanuit verschillende perspectieven gebeuren. Het informatiemodel is vanuit 2 perspectieven uitgewerkt. Het eerste en belangrijkste perspectief is het uitvoeringsperspectief van het onderwijs, ook wel de wereld van de onderwijsinrichting genoemd. Als tweede perspectief is het perspectief genomen van de erkenningen die over het onderwijs worden afgegeven door andere organisaties, ook wel de wereld van de onderwijserkenningen genoemd. Denk hierbij bijvoorbeeld aan licenties en erkenningen als onderwijsinstelling die door OCW worden verleend. Als startpunt voor de modellering is het perspectief van de onderwijsinrichting gebruikt.

Kijkend naar de verschillende geïnventariseerde informatiebehoefte vanuit de processen toezicht, verzuim, verantwoording, erkenning, bekostiging, etc., dan heeft de informatiebehoefte bijna altijd te maken met 4 kijkrichtingen, namelijk het WIE, WAAR, WAT en HOE.

- WIE betreft organisatorische eenheden
- WAAR betreft fysieke locaties (geografische aanduiding)
- WAT betreft de producten oftewel de opleidingen
- HOE betreft de vormgeving van het onderwijsproces

Vanuit deze 4 kijkrichtingen en vanuit de 2 perspectieven is het informatiemodel ontstaan.

De opbouw van dit document is als volgt:

- In de hoofdstukken 2 t/m 5 zullen de 4 kijkrichtingen nader worden beschreven vanuit de wereld van de onderwijsinrichting.
- Naast deze werkelijkheid is de wereld van de onderwijserkenningen belangrijk, omdat vanuit deze werkelijkheid bijvoorbeeld de bekostiging vanuit de overheid wordt vastgesteld. Ook deze werkelijkheid moet een plek hebben in het informatiemodel. Dit is met name het onderwerp in hoofdstuk 6.
- In hoofdstuk 7 wordt apart aandacht besteed aan de identificatie van nieuw onderkende objecten in het informatiemodel.
- In hoofdstuk 8 volgt een uitleg over hoe de inschrijvingen van onderwijsdeelnemers (leerlingen, deelnemers, studenten) gerelateerd kunnen worden aan het model,
- in hoofdstuk 9 volgen nog een aantal voorbeelden ter toelichting en validatie
- en in hoofdstuk 10 staat een voorbeeld hoe nieuw beleid zijn plek in het model krijgt.

Aanvullend kan nog worden opgemerkt dat de WANNEER-kijkrichting integraal in het model is opgenomen.

De WANNEER kijkrichting heeft 2 dimensies: functionele historie en registratie historie.

Met functionele historie wordt bedoeld dat de lifecycle van een object, relatie of eigenschap wordt vastgehouden. Als bijvoorbeeld 2 organisatorische eenheden fuseren, dan zal de situatie voor de fusie nog steeds zichtbaar zijn in RIO.

Met registratie historie wordt bedoeld dat elke registratieve actie wordt bewaard. Daarmee wordt het mogelijk om te reproduceren hoe de registratie van RIO eruit zag op een bepaald tijdstip in het verleden. Deze historie is niet apart gemodelleerd in het informatiemodel, maar wordt gerealiseerd door het toepassen van bepaalde patterns bij registratieve acties op RIO. In het gedetailleerde informatiemodel zal dit soort historie zichtbaar zijn als "periodegegevens".

In het in dit document beschreven informatiemodel is ervoor gekozen om de WANNEER-kijkrichting niet expliciet naar voren te laten komen in de benoemde objecten.

Tot slot:

De in dit document benoemde objecten zijn onderdeel van het Canonieke Model RIO Generiek, die als standaard is opgenomen bij Edustandaard.

Naast dit generieke model bestaan er ook canonieke modellen RIO voor de verschillende onderwijssectoren. Bij de verder uitwerking van het informatiemodel RIO bleek namelijk dat er verschillende attributen (objecteigenschappen) benodigd zijn, die onderwijssector specifiek zijn. Om dit specifieke een plek te geven is gekozen om dit niet in één groot model te doen maar om verschillende modellen te maken en wel langs de lijnen van het onderwijs (dus langs de WAT en HOE richting). Het bleek namelijk dat de benodigde extra attributen met name daar de verschillen opleverde. Deze modellen zijn overigens ook als standaard bij Edustandaard opgenomen. Het gaat om de volgende modellen:

- Canoniek model RIO basisonderwijs (bo)
- Canoniek model RIO speciaal onderwijs en voortgezet speciaal onderwijs (so en vso)
- Canoniek model RIO voortgezet onderwijs (vo)
- Canoniek model RIO middelbaar beroepsonderwijs (mbo)
- Canoniek model RIO voortgezet algemeen volwassenenonderwijs (vavo)
- Canoniek model RIO hoger onderwijs (ho)
- Canoniek model RIO non-formeel onderwijs (nfo)

## 2 Wie: Organisatorische eenheid

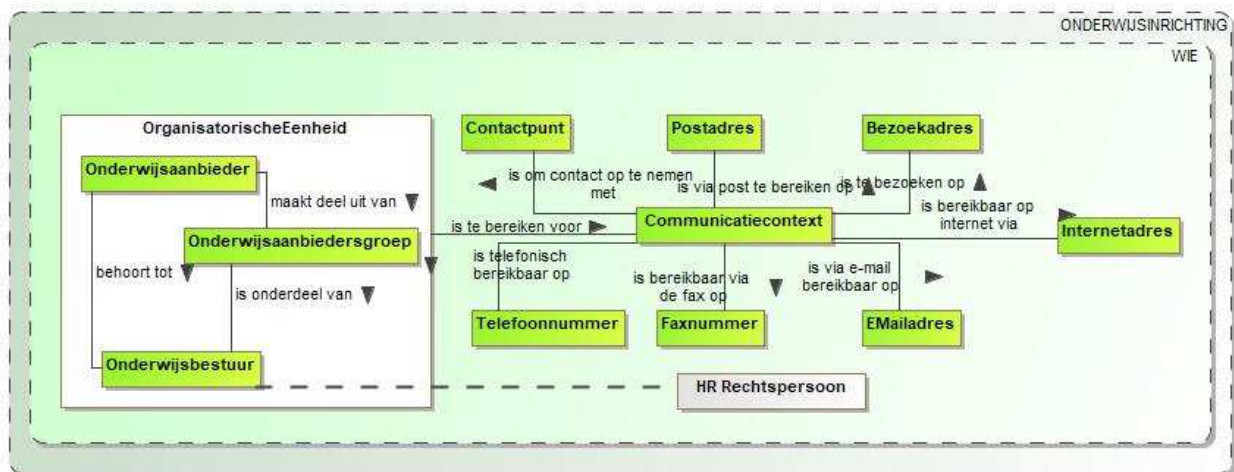
### 2.1 Uitgangspositie/aannames

Dit hoofdstuk gaat over de onderwijsorganisaties waarbij de term 'onderwijsorganisaties' breed gezien moet worden: het gaat om organisaties die betrokken zijn bij het onderwijs. Daar vallen naast scholen, roc's, mbo-colleges en universiteiten, ook exameninstellingen, samenwerkingsinstellingen en dergelijke onder.

Het centrale object is de Organisatorische Eenheid. Een Organisatorische Eenheid kan betrekking hebben op een totale organisatie, maar ook op onderdelen van een organisatie. Organisatorische Eenheid als object kent in alle onderwijssectoren de specialisaties Onderwijsbestuur en Onderwijsaanbieder. Een bijzondere specialisatie is de Onderwijsaanbiedersgroep, die in de sectoren Voortgezet onderwijs en Primair onderwijs van toepassing is voor scholengroepen. Organisatorische Eenheden kunnen in relatie tot elkaar staan. Dit kan bijvoorbeeld een hiërarchische relatie zijn, maar bijvoorbeeld ook een samenwerkingsrelatie of een fusie overgang.

Per organisatorische eenheid is het mogelijk om bereikbaarheidsinformatie te registreren. Bereikbaarheidsinformatie bestaat altijd in termen van een specifieke context wat in het model als communicatiecontext kan worden vastgelegd. Voorbeelden van communicatiecontexten zijn 'verzuim', 'toezicht' en 'bekostiging'.

### 2.2 Schema



figuur: Wie

### 2.3 Definities

#### Bezoekadres

Een adres waar een organisatie de bedrijfsactiviteiten uitoefent, kantoor houdt e.d.

#### Communicatiecontext

Het onderwerp waarover contact kan worden opgenomen met een organisatorische eenheid.

Het gaat om het in zekere banen leiden van de communicatie met de buitenwereld. De onderwerpen zijn afgestemd met het onderwijsveld en met afnemende partijen. Sommige onderwerpen zijn voorbehouden aan specifieke externe partijen.

#### Contactpunt

De kenmerken van de medewerker of afdeling waarmee contact kan worden opgenomen.

#### E-mailadres

Elektronische post.

**Faxnummer**

Een aansluiting op het geheel van telefonische aansluitingen specifiek voor uitwisseling tussen fotokopieerapparaten.

**HR Rechtspersoon**

Is een instelling die naast mensen rechts- en handelingsbevoegd is als ware het een natuurlijk persoon is.

**Internetadres**

Een locatie op het 'World Wide Web' .

Zoals een website.

**Onderwijsaanbieder**

Een organisatie die door een onderwijsbestuur is ingesteld voor het verzorgen van onderwijs.

**Onderwijsaanbiedersgroep**

Een aantal onderwijsaanbieders die gezamenlijk naar buiten treden.

Vooraf in het voortgezet onderwijs komt dit voor en het betreft dan vaak een scholengemeenschap die bestaat uit aparte maar onder dezelfde vlag opererende onderwijsaanbieders die opleidingen aanbieden op specifieke onderwijslocaties

**Onderwijsbestuur**

De rechtspersoon die formeel verantwoordelijk is voor het onderwijs dat door een onderwijsverzorgende organisatie wordt aangeboden.

Bevoegd gezag en onderwijsbestuur worden in de dagelijkse praktijk vaak door elkaar heen gebruikt en vallen ook doorgaans samen. In het middelbaar beroepsonderwijs is het gebruikelijk het onderwijsbestuur het bevoegd gezag te noemen. Binnen het Register Instellingen en Opleidingen betreft het echter twee verschillende klassen, een in de wereld van de onderwijsinrichting en een in de wereld van de onderwijserkenningen.

**Organisatorische Eenheid**

Een groep mensen die een gezamenlijk doel nastreeft.

**Postadres**

Een adres waarop de post kan worden bezorgd.

**Telefoonnummer**

Een aansluiting op het geheel van telefonische aansluitingen

**2.4 Flexibiliteit**

Belangrijk punt bij dit onderdeel is de uitbreidbaarheid (en daarmee flexibiliteit) van het model.

Zo kunnen speciale vormen van onderwijsorganisaties zoals samenwerkingsscholen, etc. eventueel als nieuwe specialisaties van organisatorische eenheden onderkend worden.

Opname in de structuur is mogelijk omdat verbanden kunnen vormgegeven worden door het leggen van (nieuwe types van) relaties tussen Organisatorische Eenheden.

## 3 Waar: Onderwijslocatie

### 3.1 *Uitgangspositie/aannames*

Dit hoofdstuk gaat over de geografische aanduidingen die een rol spelen in de wereld van de onderwijsinrichting.

Het blijkt dat in de praktijk deze dimensie nogal eens interfereert met de dimensie 'wie'. Als er in de spreektaal gesproken wordt over een locatie of vestiging, dan gaat het in de praktijk vaak over het team dat verantwoordelijk is voor het onderwijs op een geografische plek i.p.v. dat het dan over de plek zelf gaat. Het is dus zaak om bij de registratie van onderwijslocaties deze dimensies goed van elkaar gescheiden te houden.

Een punt van aandacht is hoe te bepalen wat een Onderwijslocatie is en welke criteria hierbij gehanteerd moeten worden. Dit vanwege de afhankelijkheid met de processen Toezicht en Bekostigen. De invulling van het proces en de criteria zal per onderwijssector waarschijnlijk verschillend zijn. Wat in ieder geval geldt, is dat elke 'locatie' waar onderwijs door een Onderwijsaanbieder wordt aangeboden als Onderwijslocatie onderkend moet worden. Deelnemers schrijven zich bij een Onderwijsaanbieder in voor een opleiding op een Onderwijslocatie.

Een belangrijke vraag bij onderwijslocatie is hoe deze zich verhoudt tot de objecten die onderdeel zijn van respectievelijk het Handelsregister (HR) en de Basisregistratie Adressen en Gebouwen (BAG). In het HR is het object Vestiging onderkend. De definitie van HR Vestiging is (wet op het Handelsregister 2007):

Een "Vestiging" is gebouw of een complex van gebouwen waar duurzame uitoefening van activiteiten van een "Onderneming" of "Rechtspersoon" plaatsvindt.

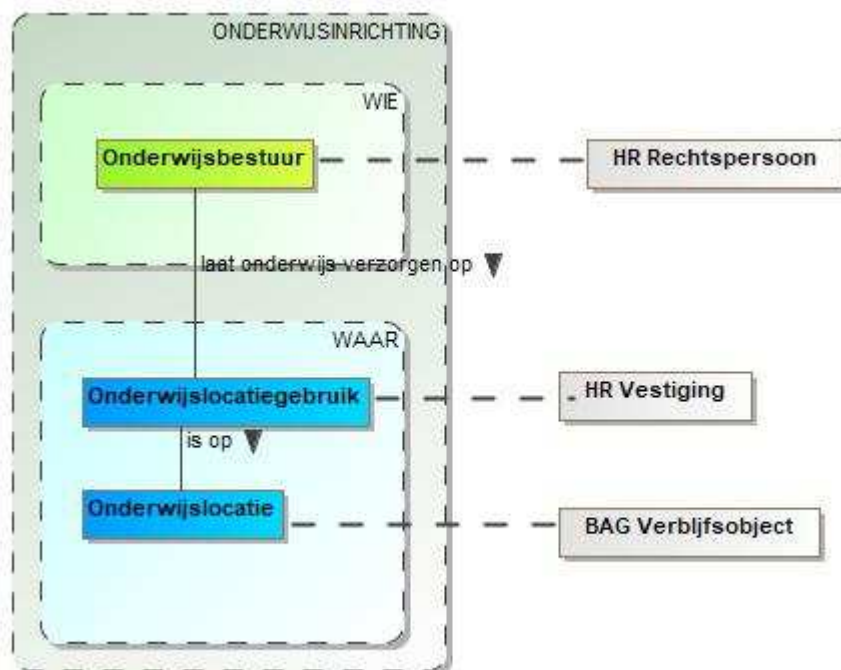
Dus de HR vestiging is een combinatie van "Activiteiten" en "Locatie"

In de BAG is het object Verblijfsobject onderkend. De definitie van BAG Verblijfsobject is (Wet basisregistraties adressen en gebouwen): kleinste binnen één of meer panden gelegen en voor woon-, bedrijfsmatige, of recreatieve doeleinden geschikte eenheid van gebruik die ontsloten wordt via een eigen afsluitbare toegang vanaf de openbare weg, een erf of een gedeelde verkeersruimte, onderwerp kan zijn van goederenrechtelijke rechtshandelingen en in functioneel opzicht zelfstandig is.

Uit de definitie van het HR blijkt dat een HR-vestiging niet zuiver om een gebouw gaat, maar om het gebruik van het gebouw door een Onderwijsbestuur. Een combinatie derhalve van WIE en WAAR. In het informatiemodel is dit vormgegeven door het object Onderwijslocatie (zuivere WAAR) te onderscheiden van het object Onderwijslocatiegebruik.

Het BAG Verblijfsobject is wel een eenheid met een zuivere WAAR dimensie. De definitie van Onderwijslocatie sluit hierop aan.

### 3.2 Schema



figuur: Waar

### 3.3 Definities

#### BAG Verbljfsobject

Is de kleinste binnen één of meer panden gelegen en voor woon-, bedrijfsmatige, of recreatieve doeleinden geschikte eenheid van gebruik die ontsloten wordt via een eigen afsluitbare toegang vanaf de openbare weg, een erf of een gedeelde verkeersruimte, onderwerp kan zijn van goederenrechtelijke rechtshandelingen en in functioneel opzicht zelfstandig is.

#### HR Rechtspersoon

Is een instelling die naast mensen rechts- en handelingsbevoegd is als ware het een natuurlijk persoon is.

#### HR Vestiging

Is een gebouw of complex van gebouwen waar duurzame uitoefening van de activiteiten van een onderneming of rechtspersoon plaatsvindt.

#### Onderwijsbestuur

De rechtspersoon die formeel verantwoordelijk is voor het onderwijs dat door een onderwijsverzorgende organisatie wordt aangeboden.

Bevoegd gezag en onderwijsbestuur worden in de dagelijkse praktijk vaak door elkaar heen gebruikt en vallen ook doorgaans samen. In het middelbaar beroepsonderwijs is het gebruikelijk het onderwijsbestuur het bevoegd gezag te noemen. Binnen het Register Instellingen en Opleidingen betreft het echter twee verschillende klassen, een in de wereld van de onderwijsinstelling en een in de wereld van de onderwijsinstellingen.

#### Onderwijslocatie

Een punt op een geografische kaart waar onderwijs wordt aangeboden.

Onderwijslocaties komen overeen met de adressen zoals die in de Basisregistratie Adressen en Gebouwen staan.

#### Onderwijslocatiegebruik

De locatie waar het onderwijs wordt gegeven.



## 4 Wat en Hoe: Opleidingseenheid en Opleidingskenmerk

### 4.1 Uitgangspositie/aannames

Het 'wat' betreft de opleidingseenheden.

Een opleidingseenheid kan betrekking hebben op een afgeronde opleiding, maar ook op onderdelen van een opleiding (bijvoorbeeld een vak of opleidingsfase) of groepering van opleidingen (zoals bijvoorbeeld een kwalificatiedossier).

Opleidingseenheden kunnen in relatie tot elkaar staan.

Uitgangspunten en aannames:

- Tot de scope van het register behoren minimaal de opleidingseenheden die nodig zijn voor de uitvoering van wet- en regelgeving.
- De einddoelen (competentiebeschrijvingen op basis waarvan een opleidingseenheid is geformuleerd) worden niet bij de formele opleidingseenheid vastgelegd.

Het 'hoe' betreft de manier waarop het onderwijsproces is vormgegeven. Hierbij kan gedacht worden aan de intensiteit waarin het onderwijs wordt gevolgd (voltijd, deeltijd, bol, bbl, leerweg), maar ook of er een specifieke onderwijsmethode in het onderwijsproces wordt gehanteerd (Montessori, Dalton). Welke opleidingskenmerken kunnen worden onderkend zal per sector bepaald worden. Zo is het de wens in de sector Voortgezet Onderwijs dat o.a. de volgende 'soorten' van onderwijs worden onderkend: Technasium onderwijs, Tweetalig onderwijs, Econasium onderwijs, etc

### 4.2 Schema



figuur: Wat: Opleidingseenheid

### 4.3 Definities

#### Opleiding

Een samenhangend geheel van vakken, gericht op de verwezenlijking van welomschreven doelstellingen op het gebied van kennis, inzicht en vaardigheden.

Voorbeelden:

Kwalificatie in het mbo  
Bachelor in het wo  
Profiel in het vo

#### Opleidingseenheid

Een geheel van kennis, inzicht en vaardigheden.

#### Opleidingsfase

Een onderscheidbaar geheel van kennis, inzicht en vaardigheden, dat onderdeel kan zijn van één of meer opleidingen, en welke niet diplomeerbaar is.

Bijvoorbeeld: Havo brugklas

**Opleidingsgroep**

Een groep van bij elkaar behorende opleidingen.

**Opleidingskenmerk**

De manier waarop een opleiding gegeven kan worden.

**Opleidingsonderdeel**

Een onderscheidbaar geheel van kennis, inzicht en vaardigheden, dat onderdeel kan zijn van één of meer opleidingen.

Voor een opleidingsonderdeel kan een certificaat behaald worden.

## 5 Aangeboden Opleiding

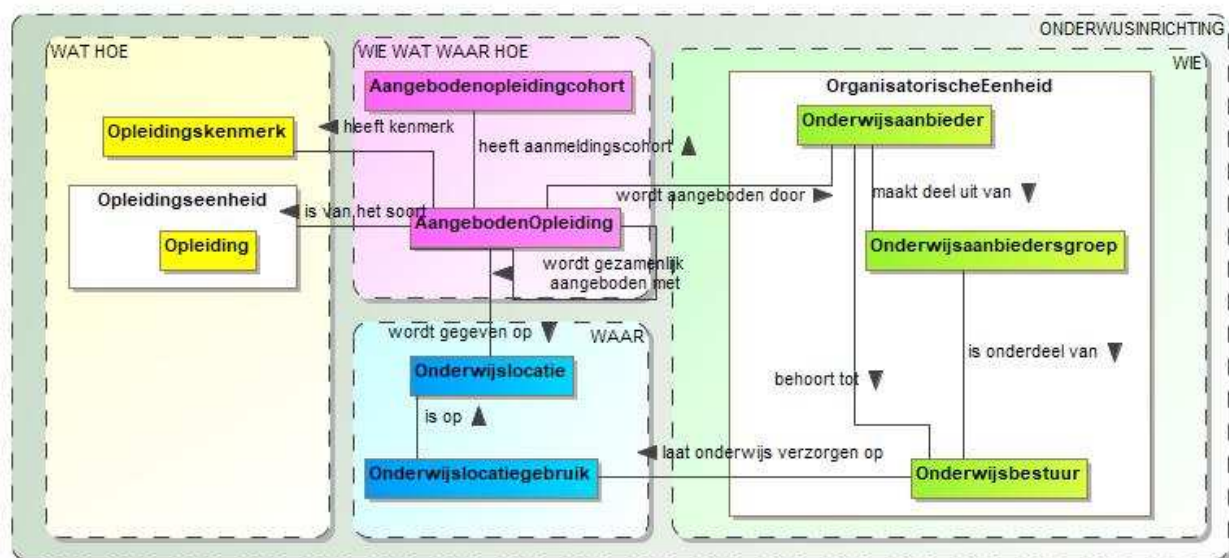
### 5.1 Uitgangspositie/aannames

Het object Aangeboden opleiding geeft weer welke Opleidingseenheid (specifieke 'wat') door welke Onderwijsaanbieder (specifieke 'wie'), op welke Onderwijslocatie (specifieke 'waar') in welke vorm (specifieke 'hoe') wordt aangeboden.

Het object Aangebodenopleidingcohort geeft de programmering van een Aangeboden opleiding weer. Dit is de eenheid waarop onderwijsdeelnemers zich kunnen inschrijven.

In RIO is het ook mogelijk om aangeboden opleidingen te koppelen. Zo wordt het mogelijk gemaakt dat een door 2 onderwijsaanbieders aangeboden opleiding als gezamenlijk aangeboden opleiding in RIO kan worden vastgelegd.

### 5.2 Schema



figuur: Aangeboden opleiding

### 5.3 Definities

#### AangebodenOpleiding

Een opleidingseenheid die door een onderwijsaanbieder aangeboden wordt in een bepaald vorm, al dan niet op een bepaalde onderwijslocatie.

"Al dan niet op een bepaalde onderwijslocatie" geeft ruimte voor online aangeboden opleidingen die geen onderwijslocatie kennen waar les wordt gegeven.

#### Aangebodenopleidingcohort

De realisatie van een aangeboden opleiding met eigen startmoment, instroomperiode en aanmeldbeperkingen.

#### Onderwijsaanbieder

Een organisatie die door een onderwijsbestuur is ingesteld voor het verzorgen van onderwijs.

#### Onderwijsaanbiedersgroep

Een aantal onderwijsaanbieders die gezamenlijk naar buiten treden.

Vooral in het voortgezet onderwijs komt dit voor en het betreft dan vaak een scholengemeenschap die bestaat uit aparte maar onder dezelfde vlag opererende onderwijsaanbieders die opleidingen aanbieden op specifieke onderwijslocaties

**Onderwijsbestuur**

De rechtspersoon die formeel verantwoordelijk is voor het onderwijs dat door een onderwijsverzorgende organisatie wordt aangeboden.

Bevoegd gezag en onderwijsbestuur worden in de dagelijkse praktijk vaak door elkaar heen gebruikt en vallen ook doorgaans samen. In het middelbaar beroepsonderwijs is het gebruikelijk het onderwijsbestuur het bevoegd gezag te noemen. Binnen het Register Instellingen en Opleidingen betreft het echter twee verschillende klassen, een in de wereld van de onderwijsinrichting en een in de wereld van de onderwijserkenningen.

**Onderwijslocatie**

Een punt op een geografische kaart waar onderwijs wordt aangeboden.

Onderwijslocaties komen overeen met de adressen zoals die in de Basisregistratie Adressen en Gebouwen staan.

**Onderwijslocatiegebruik**

De locatie waar het onderwijs wordt gegeven.

**Opleiding**

Een samenhangend geheel van vakken, gericht op de verwezenlijking van welomschreven doelstellingen op het gebied van kennis, inzicht en vaardigheden.

Voorbeelden:

Kwalificatie in het mbo

Bachelor in het wo

Profiel in het vo

**Opleidingseenheid**

Een geheel van kennis, inzicht en vaardigheden.

**Opleidingskenmerk**

De manier waarop een opleiding gegeven kan worden.

**Organisatorische Eenheid**

Een groep mensen die een gezamenlijk doel nastreeft.

## 6 De wereld van de onderwijserkenningen

### 6.1 Wat en hoe

De wereld van de onderwijserkenningen m.b.t. het WAT en HOE heeft betrekking op het wel of niet erkennen door de overheid van opleidingseenheden en opleidingskenmerken.

De definiëring c.q. samenstelling van opleidingseenheden wordt door het onderwijsveld gedaan. Zo stelt de Samenwerkingsorganisatie Beroepsonderwijs Bedrijfsleven (SBB) de verschillende opleidingsdomeinen, kwalificatiedossiers en kwalificaties samen in het middelbaar beroepsonderwijs. SLO (het nationaal expertisecentrum leerplanontwikkeling) vervult deze rol voor de definiëring van vakken en leerlijnen in het primair, speciaal en voortgezet onderwijs. Deze opleidingseenheden zijn onderdeel van de wereld van de onderwijsinrichting.

De overheid geeft erkenningen af voor de opleidingen en opleidingseenheden. Deze erkenningen zijn te herkennen aan de codes die door de overheid worden uitgegeven. Voorbeelden van deze Erkendeopleidingscodes zijn de vroegere ISAT-codes in het HO, de vroegere CREBO-codes in het mbo en de vroegere element- en vakcodes in het vo. Deze erkenningen zijn onderdeel van de wereld van de onderwijserkenningen.

Voor opleidingskenmerken geldt een soortgelijke uitleg. Het 'onderwijsveld' bepaalt welke opleidingskenmerken binnen een bepaalde sector relevant zijn om op te nemen. Sommige van deze kenmerken (denk aan bijvoorbeeld 'doorlopende leerlijn') kunnen wettelijk erkend zijn.

### 6.2 Wie en waar

De wereld van de onderwijserkenningen blijkt niet altijd overeen te komen met de daadwerkelijke inrichting van het onderwijs (wereld van de onderwijsinrichting). Dit openbaart zich met name op het terrein van het 'wie' en het 'waar'.

Kijkend naar het 'wie' aspect, is het belangrijk om een verband te leggen tussen de soorten organisatorische eenheden die binnen de beide werkelijkheden bestaan.

Zoals in hoofdstuk 2 beschreven onderkennen we het 'Onderwijsbestuur' en de 'Onderwijsaanbieder' als belangrijke soorten organisatorische eenheden.

Binnen de wereld van erkenningen spelen Bevoegd Gezag en Onderwijsinstelling die rol.

Bevoegd Gezag komt overeen met het 'Onderwijsbestuur'. De reden dat er in het informatiemodel zowel een object Onderwijsbestuur als een object Bevoegd Gezag is onderkend heeft te maken met eigenaarschap over deze objecten en het beheer van andere objecten. Zowel Onderwijsbestuur als Bevoegd Gezag hebben betrekking op een rechtspersoon (zie de definities). Het eigenaarschap van het object Bevoegd Gezag ligt bij de erkenner die een erkenning of keurmerk afgeeft m.b.t. deze rechtspersoon. Op het moment dat een Bevoegd Gezag in RIO wordt opgenomen, zal er tevens een object Onderwijsbestuur worden vastgelegd. Het eigenaarschap van dit object ligt bij de rechtspersoon (onderwijsorganisatie) waar deze betrekking op heeft. Deze rechtspersoon is daarmee geautoriseerd om vervolgens objecten in de wereld van de onderwijsinrichting te registreren die gerelateerd zijn aan dit Onderwijsbestuur (denk aan Onderwijsaanbieder, Aangeboden opleiding etc).

M.b.t. de Onderwijsinstelling kan opgemerkt worden dat deze kan verschillen van de Onderwijsaanbieder. Een Onderwijsaanbieder is gedefinieerd als: een Onderwijsorganisatie die door een Onderwijsbestuur is ingesteld voor het verzorgen van onderwijs. In de maatschappij vaak zichtbaar als school, college of instituut.

Binnen de wereld van de onderwijserkenningen worden Onderwijsinstellingen in de verschillende onderwijswetten als volgt benoemd:

- WHW: Universiteit, Hogeschool, Open Universiteit (OU)
- WEB: Regionaal OpleidingsCentrum (ROC), Vakinstelling, Agrarisch OpleidingsCentrum (AOC)
- WVO: School, scholengemeenschap
- WPO: School
- WEC: School

Een erkende onderwijsinstelling wordt geïdentificeerd door een instellingscode (vroeger BRIN4-code, bestaande uit 2 cijfers-2 letters).

In de praktijk blijkt dat de onderwijsinstelling weleens afwijkt van de Onderwijsaanbieder.

Een voorbeeld hiervan is een ROC die bestaat uit een aantal mbo-colleges, die op zichzelf staande onderwijs organisaties zijn binnen een bevoegd gezag. Binnen de wereld van de onderwijsinrichting zijn deze colleges aparte Onderwijsaanbieders. Binnen de wereld van de onderwijserkenningen zijn deze echter niet als zodanig herkenbaar en is het ROC de Onderwijsinstelling.

Kijkend naar het 'waar' aspect, dan speelt een andere eenheid binnen de wereld van onderwijserkenningen een rol, namelijk de zogenaamde "Vestiging". De vestiging speelt met name een rol binnen het vo en po. Deze "Vestigingen" worden in de corresponderende wetten als volgt benoemd:

- WVO: hoofdvestiging, nevenvestiging
- WPO: hoofdvestiging, nevenvestiging
- WEC: hoofdvestiging, nevenvestiging

De "Vestiging" wordt geïdentificeerd door een vestigingscode (vroeger BRIN6-code genoemd, de instellingscode van de Onderwijsinstelling gevolgd door een volgnummer van 2 cijfers). Vestigingen blijken vaak meer betrekking te hebben op het wie-aspect (organisatorische eenheid), dan op het waar-aspect.

In het vo komt bijvoorbeeld de volgende situatie voor. Onder een vereniging (onderwijsbestuur en bevoegd gezag) vallen meerdere vo-scholen, die zelfstandig opereren (eigen schoolkrant, eigen website, etc.). Binnen de wereld onderwijsinrichting zijn deze scholen dan Onderwijsaanbieders, die onderwijs aanbieden op hun onderwijslocatie(s). Echter binnen wereld van de onderwijserkenningen is de vereniging als Onderwijsinstelling geregistreerd en zijn de daaronder vallende vo-scholen als vestigingen bekend.

Om deze verschillen op te lossen zijn in het model nieuwe objecten gedefinieerd, namelijk de Onderwijsinstellingserkenning en Vestigingserkenning.

Onderwijsinstellingserkenning c.q. Vestigingserkenning, omdat de registratie het gevolg is van de beslissing dat een organisatie als onderwijsinstelling c.q. vestiging als zodanig erkend is. Een Onderwijsaanbieder (uit de wereld van de onderwijsinrichting) zal (bijna) altijd aan één Onderwijsinstellingserkenning gerelateerd zijn. Een Vestigingserkenning zal altijd aan minstens één Onderwijslocatie gerelateerd zijn.

In feite wordt hiermee de wereld van de onderwijserkenningen gekoppeld aan de wereld van de onderwijsinrichting.

### **6.3 Licenties en bekostiging**

Mogelijk of toegestaan onderwijs betreft het onderwijs waarvoor een onderwijs- en/of examenlicentie door DUO is geregistreerd. Zo'n licentie is, net als de instellings- en vestigingserkenning, het resultaat van het Voorzieningenplanning- of accreditatieproces, waarbij diverse partijen betrokken kunnen zijn (zoals de NVAO, Inspectie van het Onderwijs en DUO).

Een onderwijs- en examenlicentie heeft altijd betrekking op een erkende opleidingseenheid (Opleidingserkenning) en is gekoppeld aan een Onderwijsinstellingserkenning en wordt als aparte beslissing vastgelegd.

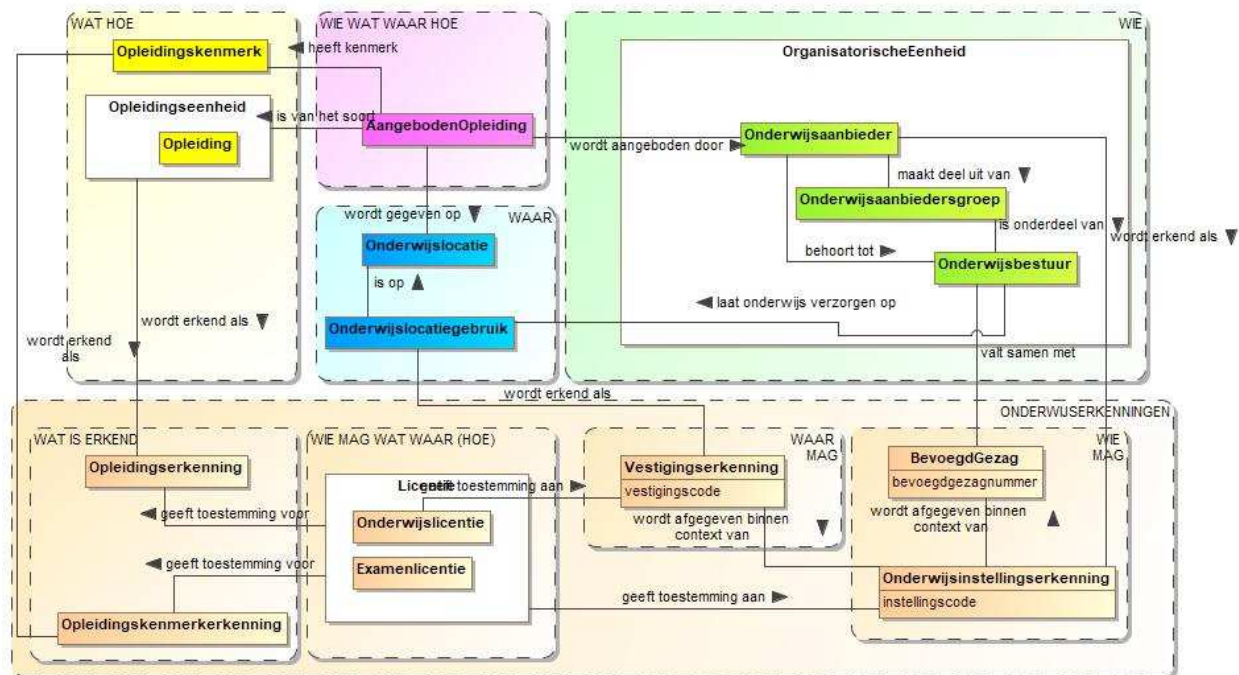
Afhankelijke van de sector speelt een beperking op het 'waar' (dus op welke Onderwijslocatie(s) is onderwijs c.q. examinering toegestaan) en op het 'hoe' (dus in welke vorm d.w.z. met welke Opleidingkenmerken mag onderwijs gegeven worden) mogelijk een rol. In het geval dat het 'waar' c.q. het 'hoe' een rol speelt, zal de licentie betrekking hebben op een Vestigingserkenning c.q. Opleidingskenmerkerkenning.

Of onderwijs wel of niet bekostigd wordt is een aparte erkenning.

Een erkenning voor bekostiging heeft altijd betrekking op een Onderwijsinstellingserkenning voor de Opleidingserkenningen waarvoor een onderwijslicentie is afgegeven.

Het 'waar' aspect speelt bij de bekostiging in de mbo- en ho-sector (nog) geen rol. In sectoren po en vo wel, en daar speelt de Vestigingserkenning een rol. Een Vestigingserkenning is de eenheid die dan bekostigd wordt.

## 6.4 Schema



figuur: Onderwijserkenningen

## 6.5 Definities

### AangebodenOpleiding

Een opleidingseenheid die door een onderwijsaanbieder aangeboden wordt in een bepaald vorm, al dan niet op een bepaalde onderwijslocatie.

"Al dan niet op een bepaalde onderwijslocatie" geeft ruimte voor online aangeboden opleidingen die geen onderwijslocatie kennen waar les wordt gegeven.

### BevoegdGezag

De rechtspersoon waarop een keurmerk of erkenning als onderwijsverzorgende organisatie betrekking heeft.

Een keurmerk is bepaald door een bepaalde branche en wordt afgegeven door een brancheorganisatie. Een erkenning is wettelijk en wordt afgegeven door een overheidsorganisatie. Bevoegd gezag en onderwijsbestuur worden in de dagelijkse praktijk vaak door elkaar heen gebruikt en vallen ook doorgaans samen, maar binnen het Register Instellingen en Opleidingen betreft het echter twee verschillende klassen, een in de wereld van de onderwijsinrichting en een in de wereld van de onderwijserkenningen.

### Examenlicentie

De goedkeuring op grond van wet- en regelgeving om examens af te nemen.

### Licentie

De goedkeuring om onderwijs te geven of een examen af te nemen.

Er kunnen meerdere licenties op hetzelfde moment aanwezig zijn.

### Onderwijsaanbieder

Een organisatie die door een onderwijsbestuur is ingesteld voor het verzorgen van onderwijs.

### Onderwijsaanbiedersgroep

Een aantal onderwijsaanbieders die gezamenlijk naar buiten treden.

Vooraf in het voortgezet onderwijs komt dit voor en het betreft dan vaak een scholengemeenschap die bestaat uit aparte maar onder dezelfde vlag opererende onderwijsaanbieders die opleidingen aanbieden op specifieke onderwijslocaties

### **Onderwijsbestuur**

De rechtspersoon die formeel verantwoordelijk is voor het onderwijs dat door een onderwijsverzorgende organisatie wordt aangeboden.

Bevoegd gezag en onderwijsbestuur worden in de dagelijkse praktijk vaak door elkaar heen gebruikt en vallen ook doorgaans samen. In het middelbaar beroepsonderwijs is het gebruikelijk het onderwijsbestuur het bevoegd gezag te noemen. Binnen het Register Instellingen en Opleidingen betreft het echter twee verschillende klassen, een in de wereld van de onderwijsinstelling en een in de wereld van de onderwijsinstellingen.

### **Onderwijsinstellingserkenning**

Een erkenning van een organisatie voor het verzorgen van onderwijs door een erkennende instantie.

### **Onderwijslicentie**

De goedkeuring op grond van wet- en regelgeving om onderwijs in een bepaalde vorm te mogen verzorgen.

### **Onderwijslocatie**

Een punt op een geografische kaart waar onderwijs wordt aangeboden.

Onderwijslocaties komen overeen met de adressen zoals die in de Basisregistratie Adressen en Gebouwen staan.

### **Onderwijslocatiegebruik**

De locatie waar het onderwijs wordt gegeven.

### **Opleiding**

Een samenhangend geheel van vakken, gericht op de verwezenlijking van welomschreven doelstellingen op het gebied van kennis, inzicht en vaardigheden.

Voorbeelden:

Kwalificatie in het mbo

Bachelor in het wo

Profiel in het vo

### **Opleidingseenheid**

Een geheel van kennis, inzicht en vaardigheden.

### **Opleidingserkenning**

Een erkenning door een overheidsorganisatie, een gemandateerde organisatie of een erkennende organisatie die een opleiding erkent.

### **Opleidingskenmerk**

De manier waarop een opleiding gegeven kan worden.

### **Opleidingskenmerkerkenning**

Een erkenning door een overheidsorganisatie of een gemandateerde organisatie die een opleidingskenmerk erkent.

### **Organisatorische Eenheid**

Een groep mensen die een gezamenlijk doel nastreeft.

### **Vestigingserkenning**

De toestemming om op een bepaalde locatie onderwijs te mogen verzorgen.

Een vestigingserkenning, wordt vaak als bekostigingseenheid (telling) gebruikt.



## 7 Identificatie

Bovenstaande overwegingen hebben ook gevolgen voor de te kiezen identifiers (sleutels) waarmee de objecten uit het model geïdentificeerd kunnen worden. Het gaat om de volgende kernobjecten in de wereld van de onderwijsinstelling:

1. Onderwijsaanbieder
2. Onderwijslocatie
3. Opleidingseenheid

### 7.1 Onderwijsaanbieder

Zoals eerder opgemerkt komt de Onderwijsaanbieder in de wereld van de onderwijsinstelling niet geheel overeen met de onderwijsinstelling in de wereld van de onderwijsinstellingen.

Het is daarom logisch om voor een Onderwijsaanbieder een nieuwe identifier te introduceren. Deze identifier moet onafhankelijk zijn en niet bijvoorbeeld een volgnummer zijn binnen een Onderwijsbestuur. De reden hiervoor is dat als twee Onderwijsbesturen (met elk één Onderwijsaanbieder) samen één nieuwe vormen, terwijl de twee Onderwijsaanbieders apart blijven bestaan, het niet wenselijk is om dan één van de twee Onderwijsaanbieders van een nieuwe identifier te moeten voorzien.

Een onderwijsinstelling in de wereld van de onderwijsinstellingen wordt als Onderwijsinstellingserkenning geregistreerd en geïdentificeerd met een instellingscode (vroeger BRIN4-code). Vanuit het perspectief van bijvoorbeeld bekostiging moet deze 'laag' nog steeds zichtbaar zijn. Dat is opgelost door de Onderwijsinstellingserkenningen te relateren aan de Onderwijsaanbieders. Om het onderscheid tussen Onderwijsinstellingserkenning en Onderwijsaanbieder sterk te markeren is het belangrijk om een vorm van identifier te kiezen die totaal afwijkt van de genoemde instellingscode.

Conclusie:

Een nieuwe betekenisloze identifier voor Onderwijsaanbieder met de volgende vorm: 3 cijfers – de hoofdletter 'A' (van aanbieder) – 3 cijfers, bijvoorbeeld 143A205.

### 7.2 Onderwijslocatie

Onderwijslocatie is gedefinieerd als een (groep van) verblijfsobjecten waar onderwijs wordt aangeboden. Aangezien de onderwijslocaties uit meerdere adresseerbare objecten kan bestaan is het BAG-id niet bruikbaar als identificatie.

Conclusie:

Een nieuwe betekenisloze identifier voor Onderwijslocatie met de volgende vorm: 3 cijfers – de hoofdletter 'X' (het kruisje op de kaart) – 3 cijfers, bijvoorbeeld 101X065.

### 7.3 Opleidingseenheid

De opleidingseenheid is gedefinieerd als een verzameling competenties. Binnen de verschillende sectoren zijn deze al dan niet met een eigen codestelsel te identificeren (opleidingseenheid erkenningen). Aangezien er ook Opleidingseenheden in RIO opgenomen zullen worden die niet erkend zijn, is ook hier een aparte identifier benodigd.

Conclusie:

Een nieuwe betekenisloze identifier voor Opleidingseenheid met de volgende vorm: 4 cijfers – de hoofdletter 'O' (van Opleidingseenheid) – 4 cijfers, bijvoorbeeld 1251O7489. Er is gekozen voor 4 cijfers omdat verwacht wordt dat door de flexibilisering van het onderwijs het aantal Opleidingseenheden flink zal groeien.

## 8 Inschrijfpositie

### 8.1 *Uitgangspositie/aannames*

Onderwijsdeelnemers (leerlingen, deelnemers, studenten) volgen onderwijs dat aangeboden wordt. Gegevens hierover worden bij DUO geregistreerd in het register onderwijsdeelnemers (ROD), voorheen BRON. Vanuit deze registratie kunnen diverse informatiebehoeftes vervuld worden rond verzuim, bekostiging, toezicht, etc.

Hoe verhoudt nu de zogenaamde inschrijfpositie zich tot het informatiemodel RIO?

De huidige uitwisseling bevat de wereld van de onderwijserkenningen. Door in de inschrijfpositie (de onderwijsdeelname) te relateren aan de wereld van de onderwijsinrichting, zullen veel van de huidige problemen van het onderwijsveld en de Inspectie opgelost kunnen worden.

De inschrijfpositie van een onderwijsdeelnemer heeft betrekking op een Aangebodenopleidingcohort. Dit cohort heeft in de SIS/LAS zijn eigen identifier. Voor ROD is het niet nodig om precies te weten tot welk cohort een onderwijsdeelnemer behoort, maar gaat het erom dat de 4 kijkrichtingen (wie, waar, wat, hoe) herkenbaar zijn in de registratie.

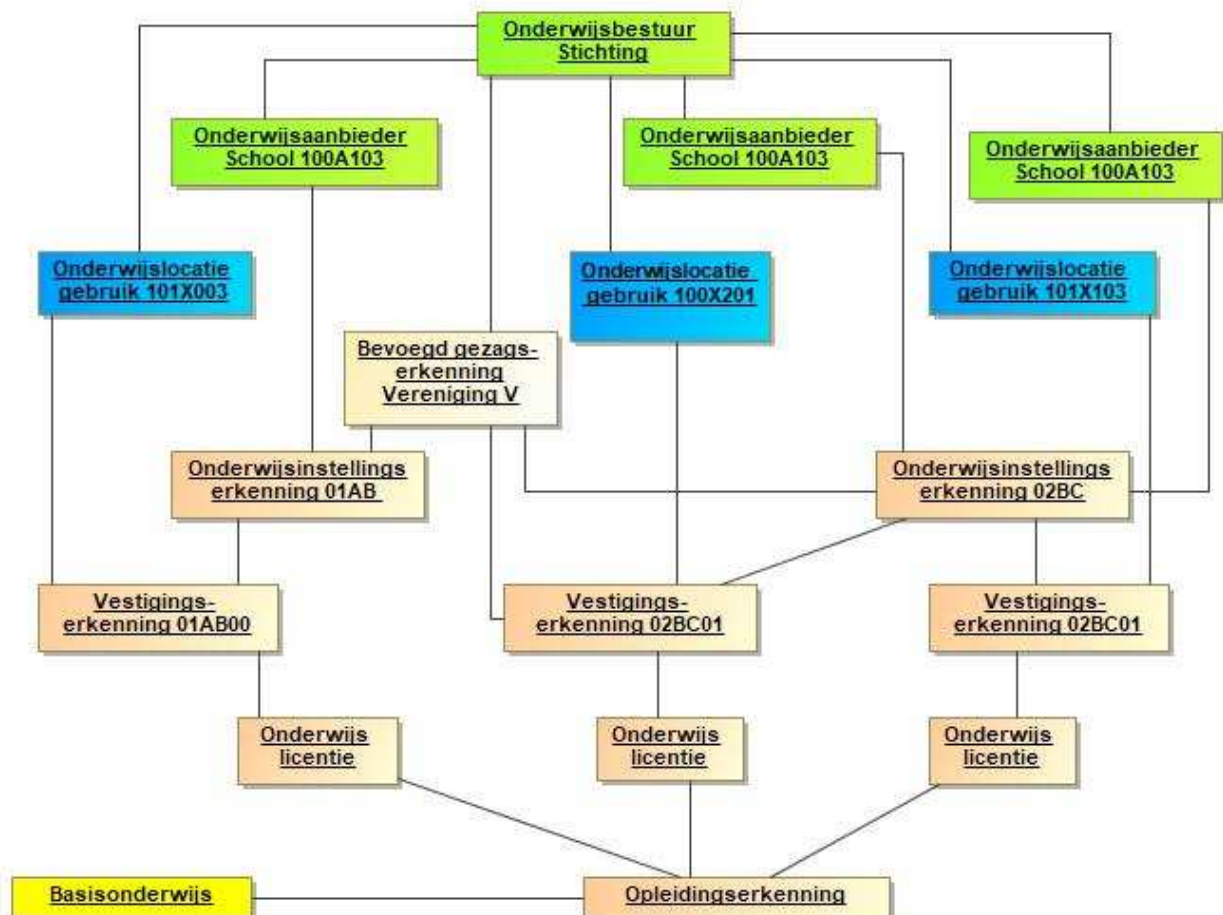
Daarom zou gekozen kunnen worden om in de onderwijsdeelname (inschrijving) expliciet de identifiers van Onderwijsaanbieder, Onderwijslocatie, Opleidingseenheid op te nemen, naast de eventueel van toepassing zijnde Opleidingskenmerk(en). Deze identifiers zijn persistent, waardoor bij een eventuele wisseling van softwarepakket bij een onderwijsinstelling (waarmee de identifiers van Aangebodenopleidingcohort zouden kunnen wijzigen) er geen problemen ontstaan.

## 9 Voorbeelden

Om een beeld te krijgen is per sector een voorbeeld grafisch uitgewerkt met het nieuwe informatiemodel. De voorbeelden zijn bedoeld om zichtbaar te maken hoe de wereld van de onderwijsinrichting en de wereld van de onderwijserkenningen met elkaar in verband staan.

### 9.1 Primair onderwijs

Voorbeeld van een Stichting die 3 scholen voor basisonderwijs (A, B en C) bestuurt en waarbij binnen de wereld van de onderwijserkenningen B en C als 1 Onderwijsinstelling wordt aangemerkt.

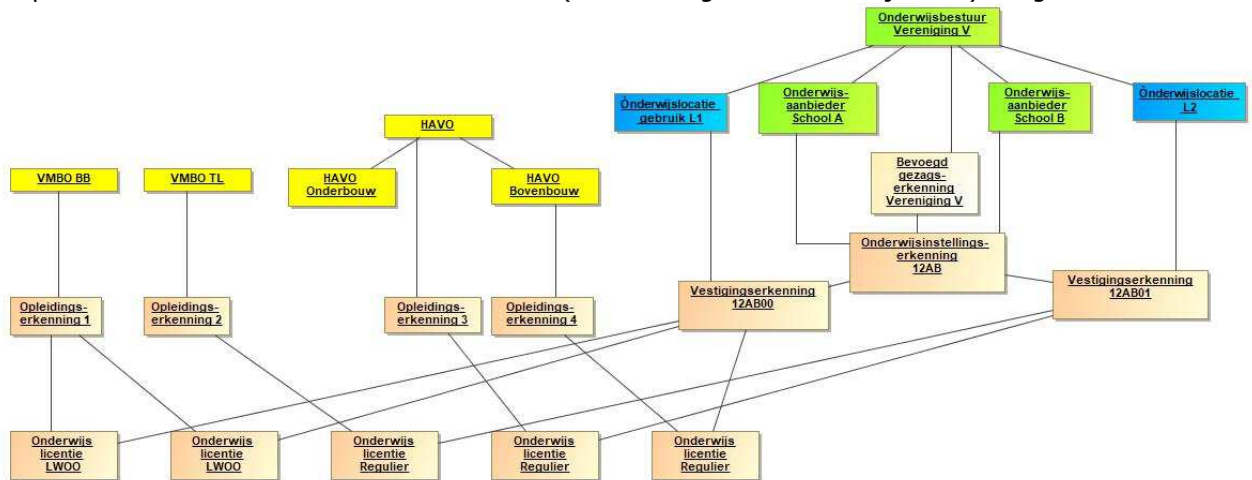


figuur: Primair onderwijs

## 9.2 Voortgezet onderwijs

Voorbeeld van een vo-instelling met meerdere locaties waar verschillende soorten onderwijs worden aangeboden. In het nieuwe model komt dit er voor onderstaande onderdelen als volgt uit te zien:

- Op de eerste locatie wordt naast havo-onderbouw ook vmbo-bb in zowel reguliere als lwoo onderwijsvorm aangeboden.
- Op de tweede locatie wordt vmbo-tl en havo (beide in reguliere onderwijsvorm) aangeboden.

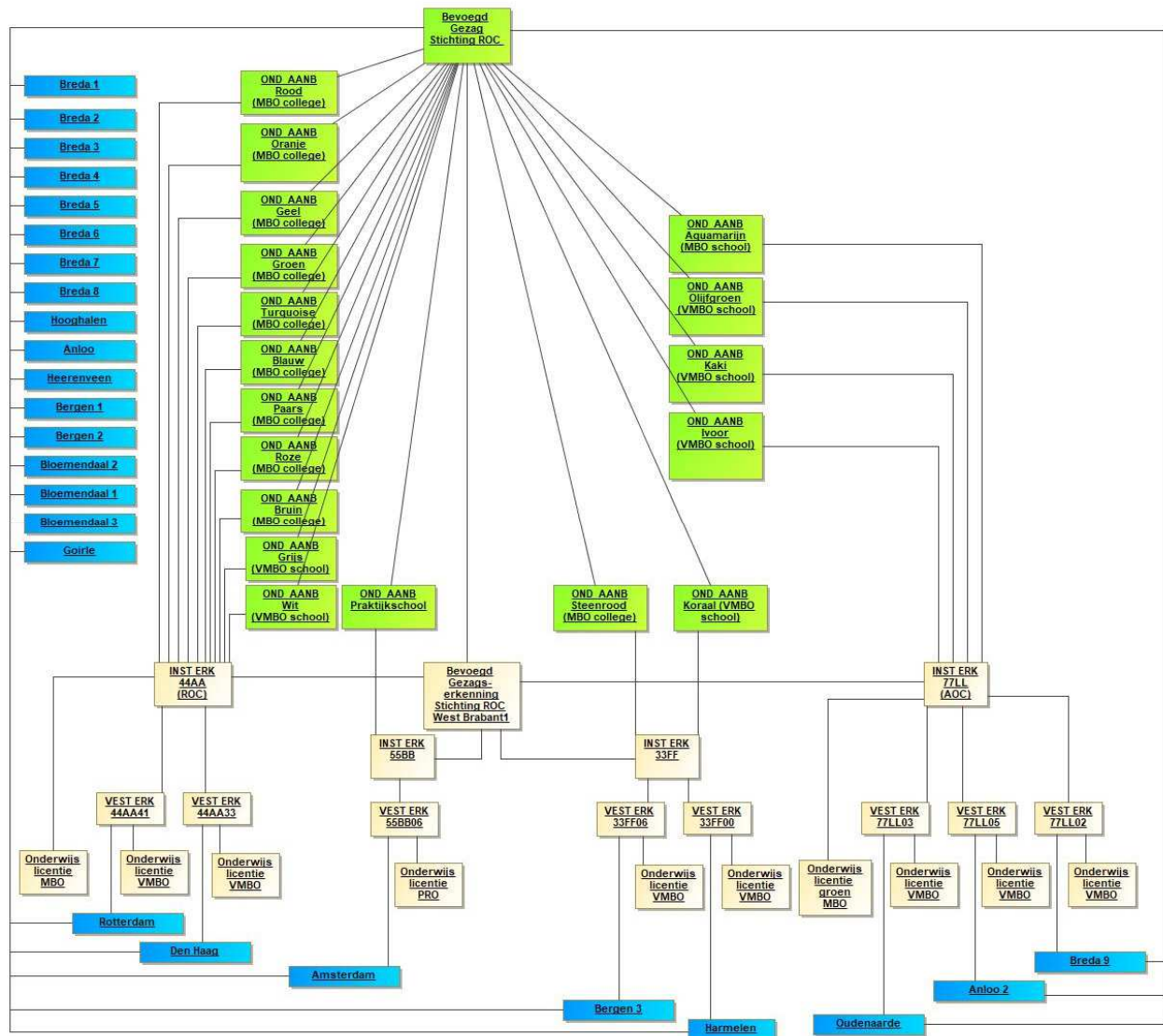


figuur: Voortgezet onderwijs

### 9.3 Middelbaar beroepsonderwijs

Voorbeeld van een roc, die zowel mbo (grijs en groen), vmbo als praktijkonderwijs aanbiedt. mbo is georganiseerd in aparte mbo-colleges en vmbo in vmbo-scholen.

De wereld van de onderwijsinrichting is zichtbaar met de groene (wie) en blauwe (waar) bollen. De wereld van de onderwijskerenningen is zichtbaar in de oranje bollen. Duidelijk wordt dat deze twee werelden behoorlijk van elkaar verschillen.

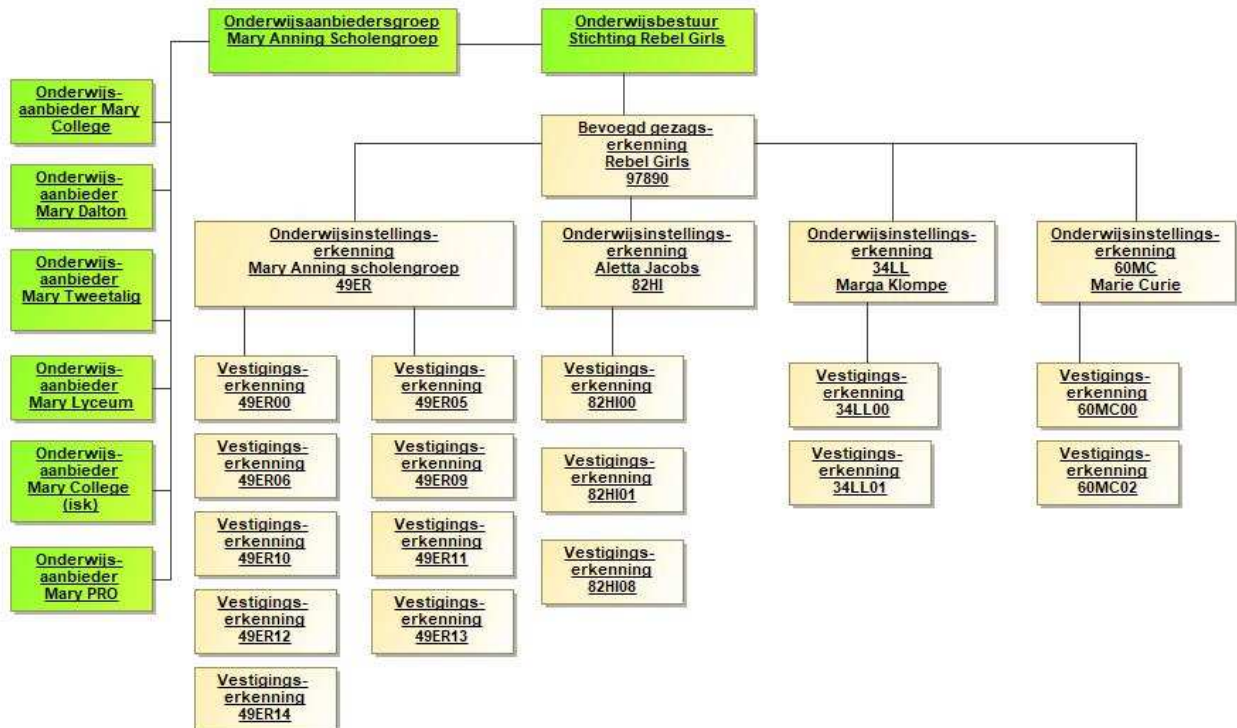


figuur: Middelbaar beroepsonderwijs



## 9.5 Onderwijsaanbiedersgroep

Voorbeeld van een Onderwijsbestuur met een Onderwijsgroep.



figuur: Onderwijsaanbiedersgroep

## 9.6 Meerdere contactpunten binnen één context

Binnen RIO is het mogelijk om per organisatorische eenheid bereikbaarheidsinformatie te registreren. En deze bereikbaarheidsinformatie wordt altijd in termen van een specifieke context, de zogenaamde communicatiecontext, vastgelegd. Voorbeelden van communicatiecontexten zijn 'verzuim', 'toezicht' en 'bekostiging'

Nu kan het zijn dat er voor een bepaalde context binnen een organisatorische eenheid er behoefte is om meerdere contactpunten te definiëren. Een voorbeeld hiervan is een instelling (in RIO termen een 'Onderwijsaanbieder') met meerdere onderwijslocaties (A en B) waar per locatie een verzuimcoördinator is aangesteld.

Binnen RIO is het dan mogelijk om als instelling binnen de context 'Verzuim' de subcontexten 'Verzuim, locatie A' en 'Verzuim, locatie B' te onderkennen met elk hun eigen bereikbaarheidsgegevens (contactpunt, emailadres, etc).

## **10 Nieuw beleid**

### ***10.1 Experimenten (bol/bbl, doorlopende leerlijnen vo-mbo, cross-over kwalificaties)***

In het kader van ROD is afgesproken dat deelname aan deze experimenten bij onderwijsdeelnemers niet in ROD wordt geregistreerd. Reden hiervoor is onder andere dat dit (te) veel werk (mogelijk maken van het zetten van een vinkje bij de betreffende onderwijsdeelnemers) met zich mee brengt, zeker voor een experiment.

Met de nieuwe registratie is het mogelijk zo'n experiment weer te geven als een bepaalde onderwijsvorm in Opleidingskenmerk. Een onderwijsvolger schrijft zich in voor een opleiding die in het kader van het experiment wordt aangeboden en geeft met een Opleidingskenmerk aan dat het om een experiment gaat.

Op deze wijze is het zichtbaar om welke en om hoeveel onderwijsdeelnemers het gaat.

### ***10.2 Samenwerkingsinstituut***

Een Samenwerkingsinstituut is een aparte organisatie die wordt ingesteld door 2 bevoegd gezagen. Dit kan in het Informatiemodel RIO als volgt worden opgenomen:

- Het Samenwerkingsinstituut wordt als een Onderwijsaanbieder, die gerelateerd is aan 2 of meer Onderwijsbesturen, geregistreerd. In de inschrijffpositie (onderwijsdeelname) wordt gerefereerd aan het Samenwerkingsinstituut (de identifier als de Onderwijsaanbieder).
- Een Samenwerkingsinstituut wordt niet als instelling erkend en dus heeft geen eigen Onderwijsinstellingserkenning (met een eigen instellingscode).